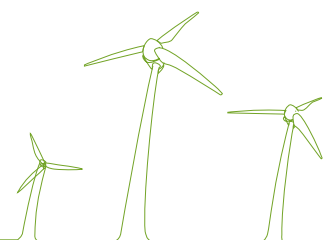


**OSALLISTUMIS- JA ARVIOINTISUUNNITELMA
28.6.2021**

(Päivitetty 03.11.2021)

LÖYTÖNEVAN TUULIVOIMAPUISTON YLEISKAAVA



Tuulivoimayleiskaavan vireilletulon yhteydessä laaditaan MRL 63 §:n mukainen osallistumis- ja arviointisuunnitelma. Osallistumis- ja arviointisuunnitelmassa (OAS):

- *esitellään kaavan laatimisessa noudatettavat osallistumis- ja vuorovaikutusmenetelmät*
- *kerrotaan kaavoituksen päätavoitteet, suunnittelun eteneminen ja alustava aikataulu sekä*
- *kuvataan kaavan yhteydessä laadittavat selvitykset ja vaikutusten arvioinnit.*

Osallistumis- ja arviointisuunnitelmaa täydennetään tarvittaessa suunnitteluprosessin kuluessa.

VETELIN LÖYTÖNEVAN TUULIVOIMAPUISTOHANKE

Vetelin Tuulivoima Oy suunnittelee enintään 8 tuulivoimalasta koostuvan tuulivoimapuiston rakentamista Veteliin Leppäniemen ja Haukilahden kylien koillispuolelle. Voimalat ovat enintään 250 metriä korkeita. Tuulivoimapuiston toteuttaminen edellyttää yleiskaavan laatimista hankealueelle.

Tuulivoimalat on alustavasti suunniteltu yhdistettävän toisiinsa sekä suunniteltuun sähköasemaan 20 kV maakaapeloinnilla. Sähköasema on suunniteltu yhdistettävän uudella rakennettavalla 110 kV ilmajohtolla Oy Herrfors Ab:n 110 kV:n alueverkkoon. Sähköverkkoon liittymis- ja reittivaihtoehdot tulevat tarkentumaan hankesuunnittelun edetessä.

Tuulivoimaloiden sijoitussuunnittelu tehdään osana hankesuunnittelua yleiskaavoituksen alkuvaiheessa. Tuulivoimalaitosten sijaintiin vaikuttavat luonnonolosuhteet, melu- ja varjostusanalyysit sekä voimalaitosvalmistajasta riippuvat voimaloiden väliset minimietäisyydet optimaalisen tuotannon varmistamiseksi. Alueella suoritetaan tuulimittaukset, joiden tuloksien avulla voidaan varmistua tuulivoimalaitosten tarkoituksenmukaisesta sijoittelusta.

Vetelin Tuulivoima Oy on tehnyt maankäyttösopimukset kaava-alueella vähintään kaikkien niiden maanomistajien kanssa, joiden maille kohdistuu rakentamistoimenpiteitä.

Vetelin kunnassa on kaavoitettu Löytönevan tuulivoimapuisto 2016 – 2018. Vetelin kunnanvaltuusto hyväksyi osayleiskaavan 10.12.2018 § 72. Kaavan hyväksymispäätöksestä valitettiin Vaasan hallinto-oikeuteen. Vaasan hallinto-oikeus kumosi päätöksellään 9.3.2021 Vetelin kunnanvaltuuston päätöksen. Peruste hallinto-oikeuden päätökselle oli, että kaavasta on ollut päättämässä esteellinen henkilö useassa kokouksessa kaavaprosessin kuluessa. Koska hallinto-oikeus kumosi valtuuston tekemän Löytönevan kaavaa koskevan hyväksymispäätöksen, kumoutui koko kaavaprosessi. Kaavaprosessi on päätetty aloittaa alusta. Vetelin kunnanhallitus käynnisti alueen kaavoituksen uudestaan 3.5.2021 § 47.

SUUNNITTELUN TAVOITTEET

Yleiskaavan tavoitteena on mahdollistaa suunnitellun tuulivoimapuiston rakentaminen. Tuulivoimapuisto muodostuu tuulivoimaloiden lisäksi niitä yhdistävistä rakennus- ja huoltoteistä, maakaapeleista ja sähköasemasta.

Yleiskaavan suunnittelun tavoitteena on toteuttaa tuulivoimapuiston rakentaminen luonnonympäristön ominaispiirteet ja ympäristövaikutukset huomioon ottaen sekä lieventää rakentamisesta mahdollisesti aiheutuvia haitallisia vaikutuksia.

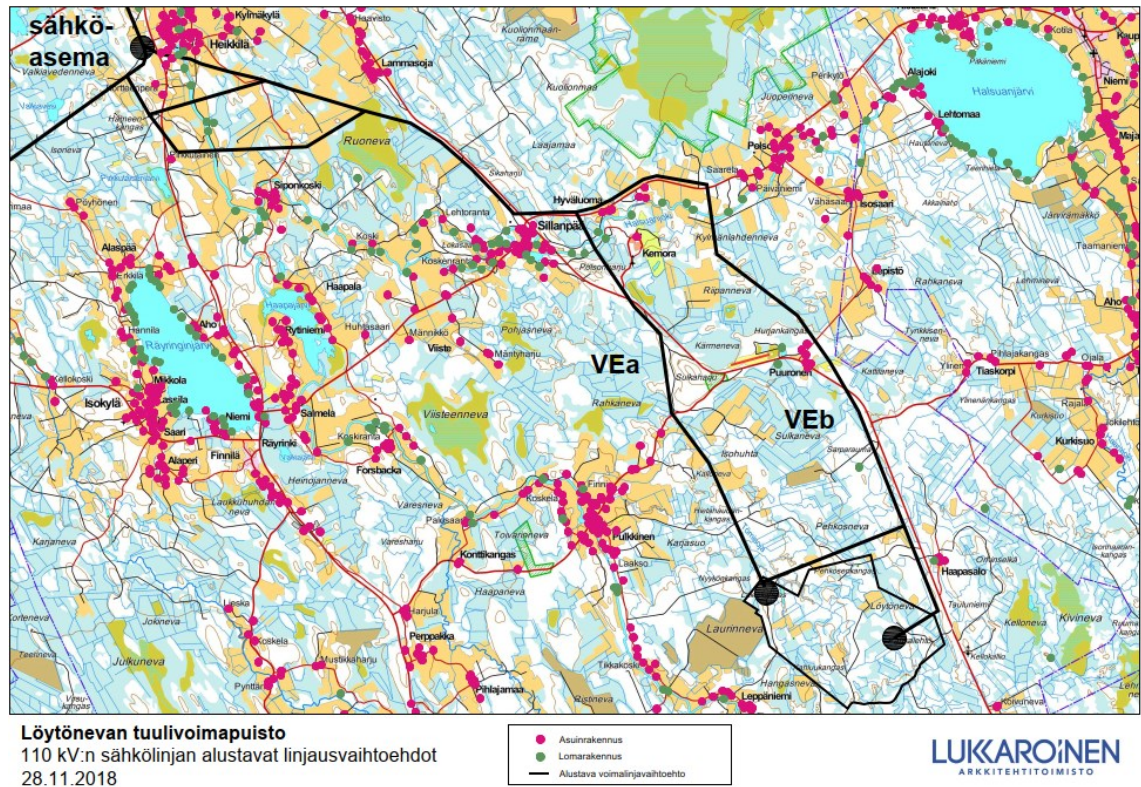
Yleiskaava laaditaan siten, että sitä on mahdollista käyttää tuulivoimaloiden rakennuslupien perusteena MRL:n 77a §:n mukaisesti. Yleiskaava laaditaan oikeusvaikutteisena ja sen hyväksyy Vetelin kunnanvaltuusto.

Suomi on sitoutunut vähentämään kasvihuonepäästöjä ilmastonmuutoksen torjumiseksi. Suomen energia- ja ilmastostrategiassa (2013) on asetettu tavoitteeksi tuulivoimasähkön tuotannon nostaminen yhdeksään terawattituntiin vuoteen 2025 mennessä. Tämä tarkoittaa tuotantokapasiteetin nostamista noin 3 000 MW:iin kyseisenä ajanjaksona. Vuoden 2020 lopussa Suomen tuulivoimakapasiteetti oli 2585 MW. Osayleiskaavan tarkoituksena on osaltaan edistää ilmastopoliittisia tavoitteita, joihin Suomi on sitoutunut.

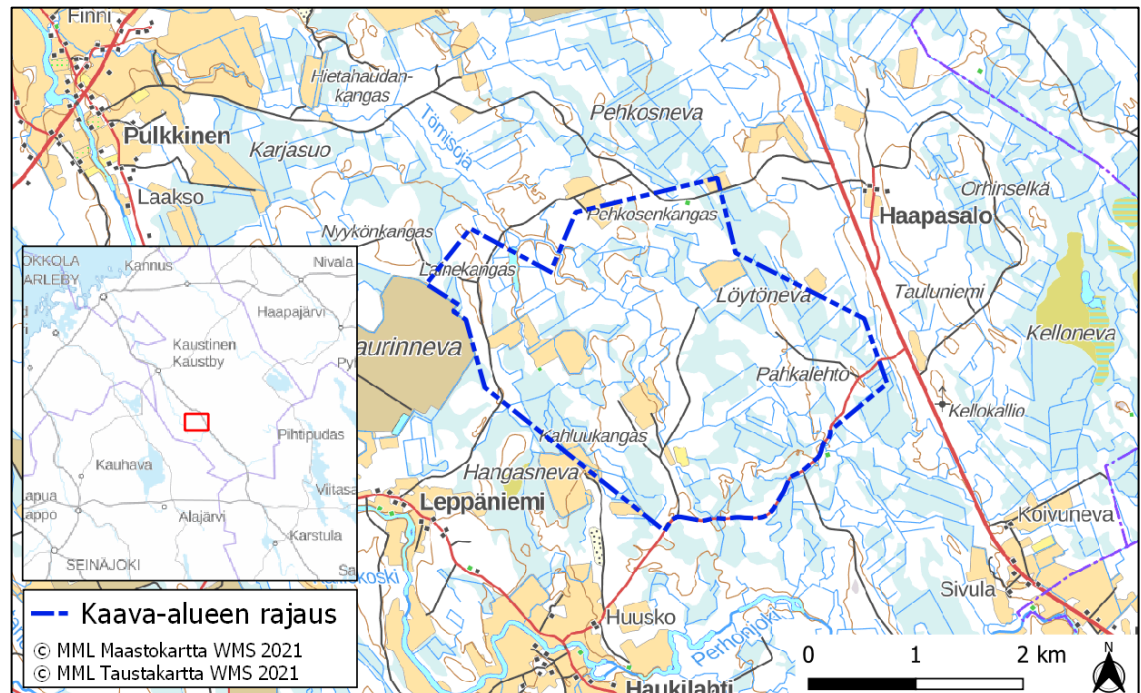
Lisäksi yleiskaavan tavoitteena on ottaa huomioon muut aluetta koskevat maankäyttötarpeet sekä suunnitteluprosessin kuluessa muodostuvat tavoitteet.

SUUNNITTELUALUEEN SIJAINTI

Kaava-alue sijoittuu Veteliin Jyväskylätien (vt 13) länsipuolelle Huuskontien varteen noin 18 km Vetelin keskustasta kaakkoon. Kaava-alue sijoittuu noin 2 km päähän Perhon kunnan rajasta. Kaava-alue on pinta-alaltaan noin 814 ha. Kaavan vaikutusalue on varsinaista suunnittelualueetta laajempi. Suunnittelualueen sijainti ja rajaus on esitetty oheisissa kuvissa.



Kuva 1. Lötönevan tuulivoimahankeksen alustavat 110 kV sähkösiirtoreittivaihtoehdot.



Kuva 2. Lötönevan tuulivoimapuiston sijainti sekä nykyinen rajaus.

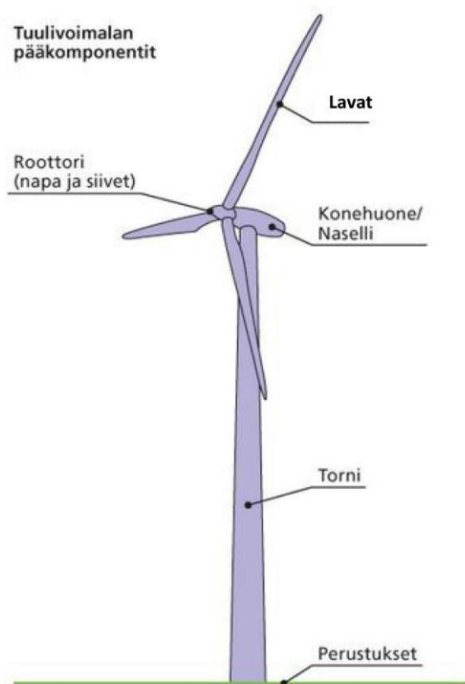
TEKNINEN KUVAUS

Tuulivoimapuiston tekninen kuvaus perustuu Vetelin Tuulivoima Oy:n suunnitelmiin. Tuulivoimaloiden lopullinen sijainti sekä puiston sisäisen tieverkon ja kaapeleiden linjaukset tarkentuvat suunnittelun edetessä.

Voimalat

Tuulivoimapuisto koostuu enintään 8 tuulivoimalasta. Yksittäinen tuulivoimala koostuu perustuksista, tornista, konehuoneesta ja roottorista. Tuulivoimaloiden kokonaiskorkeus on enintään 250 metriä. Voimaloihin asennetaan Traficomien määräysten mukaiset lentoestevalot.

Tuulivoimalan perustamistavan valintaan vaikuttavat alueen maaperäolosuhteet ja valittava tuulivoimalatyyppi. Kooltaan suurimman perustamistavan, gravitaatioperusteisen betoniperustuksen vaadittava halkaisija vaihtelee noin 20–25 metrin välillä ja perustusten paksuus noin 3–4,5 metrin välillä, niin ikään voimalatyyppin ja maaperäolosuhteiden mukaan. Perustuksen maanpinnan yläpuolinen osa (näkyviin jäävä osa) on kerrottua huomattavasti pienempi (halkaisija 5–10 metriä ja korkeus maanpinnasta noin 0,5–2 metriä). Muita perustamistapoja voivat olla esimerkiksi perustuksen kallioankurointi, jolloin betoniperustuksen koko on pienempi. Joillakin laitevalmistajilla saattavat myös tornin harukset tulla kyseeseen.



Kuva 3. Periaatekuva käytettävästä voimalasta (Suomen tuulivoimayhdistys 2015).

Sähköverkko

Tuulivoimalat on alustavasti suunniteltu yhdistettävän toisiinsa sekä suunniteltuun sähköasemaan 20 kV maakaapeloinnilla. Sähköasema on suunniteltu yhdistettävän uudella rakennettavalla 110 kV ilmajohtolla Oy Herrfors Ab:n 110 kV:n alueverkkoon. Sähköverkkoon liittymis- ja reittivaihtoehdot tulevat tarkentumaan hankesuunnittelun edetessä.

Rakentaminen ja käyttöikä

Tuulipuiston rakentaminen (tiestön perusparannukset ja uudet tiet, valmistelevat maastotyöt voimaloiden asennuspaikoilla, voimaloiden perustustyöt ja pystytys sekä sähköasennukset) kestävät noin vuoden. Rakentaminen voisi alkaa aikaisintaan vuoden 2022 aikana.

Tuulivoimaloiden tekninen käyttöikä on keskimäärin noin 25 vuotta. Perustukset mitoitetaan yleensä 50 vuoden käyttöille, jolloin voimaloiden koneistoja uusimalla käyttöikä voidaan jatkaa 50 vuoteen. Kaapelien käyttöiän arvioidaan olevan vähintään 30 vuotta.

SUUNNITTELUN LÄHTÖKOHDAT

SUUNNITTELUALUEEN NYKYTILA

Suunnittelualue on pääosin maa- ja metsätalouskäytössä. Lähimmät vakituiset asuinrakennukset ja käytössä olevat vapaa-ajanasunnot sijaitsevat noin 1 600 metrin etäisyydellä lähimmästä voimalasta. Suunnittelualueella on kaksi eräkämpää/taukotupaa kiinteistöillä 924-405-7-325 ja 924-405-9-56. Kiinteistön 7:325 taukotuvasta etäisyyttä lähimpään voimalaan on noin 150 metriä ja kiinteistön 9:56 taukotuvasta noin 680 metriä. Lisäksi kaava-alueen tuntumassa kiinteistöllä 924-405-11-19 on eräkämpää/taukotupaa. Kiinteistön 11:19 taukotuvasta etäisyyttä lähimpään voimalaan on noin 760 metriä. Lähimmät kylät ovat Leppäniemi, Haukilahti, Haapasalo ja Pulkkinen. Alueen välittömässä läheisyydessä sijaitsee lisäksi toiminnassa oleva turvesuo.

VALTAKUNNALLISET ALUEIDENKÄYTTÖTAVOITTEET

Valtakunnalliset alueidenkäyttötavoitteet ovat osa maankäyttö- ja rakennuslain mukaista alueidenkäytön suunnittelujärjestelmää. Alueidenkäyttötavoitteet tulee ottaa huomioon ja niitä tulee edistää myös tuulivoimapuistojen yleiskaavoituksessa. Löytönevan tuulivoimapuistoa ja sen kaavoitusta koskevat erityisesti seuraavat valtakunnalliset alueidenkäyttötavoitteet:

Toimivat yhdyskunnat ja kestävä liikkuminen

Edistetään koko maan monikeskuksista, verkottuvaa ja hyviin yhteyksiin perustuvaa aluerakennetta, ja tuetaan eri alueiden elinvoimaa ja vahvuuksien hyödyntämistä. Luodaan edellytykset elinkeino- ja yritystoiminnan kehittämiseksi sekä väestökehityksen edellyttämälle riittävälle ja monipuoliselle asuntotuotannolle.

Luodaan edellytykset vähähiiliselä ja resurssitehokkaalle yhdyskuntakehitykselle, joka tukeutuu ensisijaisesti olemassa olevaan rakenteeseen. Suurilla kaupunkiseuduilla vahvistetaan yhdyskuntarakenteen eheyttä.

Tehokas liikennejärjestelmä

Edistetään valtakunnallisen liikennejärjestelmän toimivuutta ja taloudellisuutta kehittämällä ensisijaisesti olemassa olevia liikenneyhteyksiä ja verkostoja sekä varmistamalla edellytykset eri liikennemuotojen ja -palvelujen yhteiskäyttöön perustuville matka- ja kuljetusketjuille sekä tavara- ja henkilöliikenteen solmukohtien toimivuudelle.

Terveellinen ja turvallinen elinympäristö

Varaudutaan sään ääri-ilmiöihin ja tulviin sekä ilmastonmuutoksen vaikutuksiin. Uusi rakentaminen sijoitetaan tulvavaara-alueiden ulkopuolelle tai tulvariskien hallinta varmistetaan muutoin.

Ehkäistään melusta, tärinästä ja huonosta ilmanlaadusta aiheutuvia ympäristö- ja terveyshaittoja.

Haitallisia terveysvaikutuksia tai onnettomuusriskejä aiheuttavien toimintojen ja vaikutuksille herkkien toimintojen välille jätetään riittävän suuri etäisyys, tai riskit hallitaan muulla tavoin.

Otetaan huomioon yhteiskunnan kokonaisturvallisuuden tarpeet, erityisesti maanpuolustuksen ja rajavalvonnan tarpeet ja turvataan niille riittävät alueelliset kehittämisedellytykset ja toimintamahdollisuudet.

Elinvoimainen luonto- ja kulttuuriympäristö sekä luonnonvarat

Huolehditaan valtakunnallisesti arvokkaiden kulttuuriympäristöjen ja luonnonperinnön arvojen turvaamisesta.

Edistetään luonnon monimuotoisuuden kannalta arvokkaiden alueiden ja ekologisten yhteyksien säilymistä.

Huolehditaan virkistyskäyttöön soveltuvien alueiden riittävydestä sekä viheralueverkoston jatkuvuudesta.

Luodaan edellytykset bio- ja kiertotaloudelle sekä edistetään luonnonvarojen kestävää hyödyntämistä. Huolehditaan maa- ja metsätalouden kannalta merkittävien yhtenäisten viljely- ja metsäalueiden sekä saamelaiskulttuurin ja -elinkeinojen kannalta merkittävien alueiden säilymisestä.

Uusiutumiskykyinen energiahuolto

Varaudutaan uusiutuvan energian tuotannon ja sen edellyttämien logististen ratkaisujen tarpeisiin. Tuulivoimalat sijoitetaan ensisijaisesti keskitetysti usean voimalan yksiköihin.

Turvataan valtakunnallisen energiahuollon kannalta merkittävien voimajohtojen ja kaukokuljettamiseen tarvittavien kaasuputkien linjaukset ja niiden toteuttamismahdollisuudet. Voimajohtolinjauksissa hyödynnetään ensisijaisesti olemassa olevia johtokäytäviä.

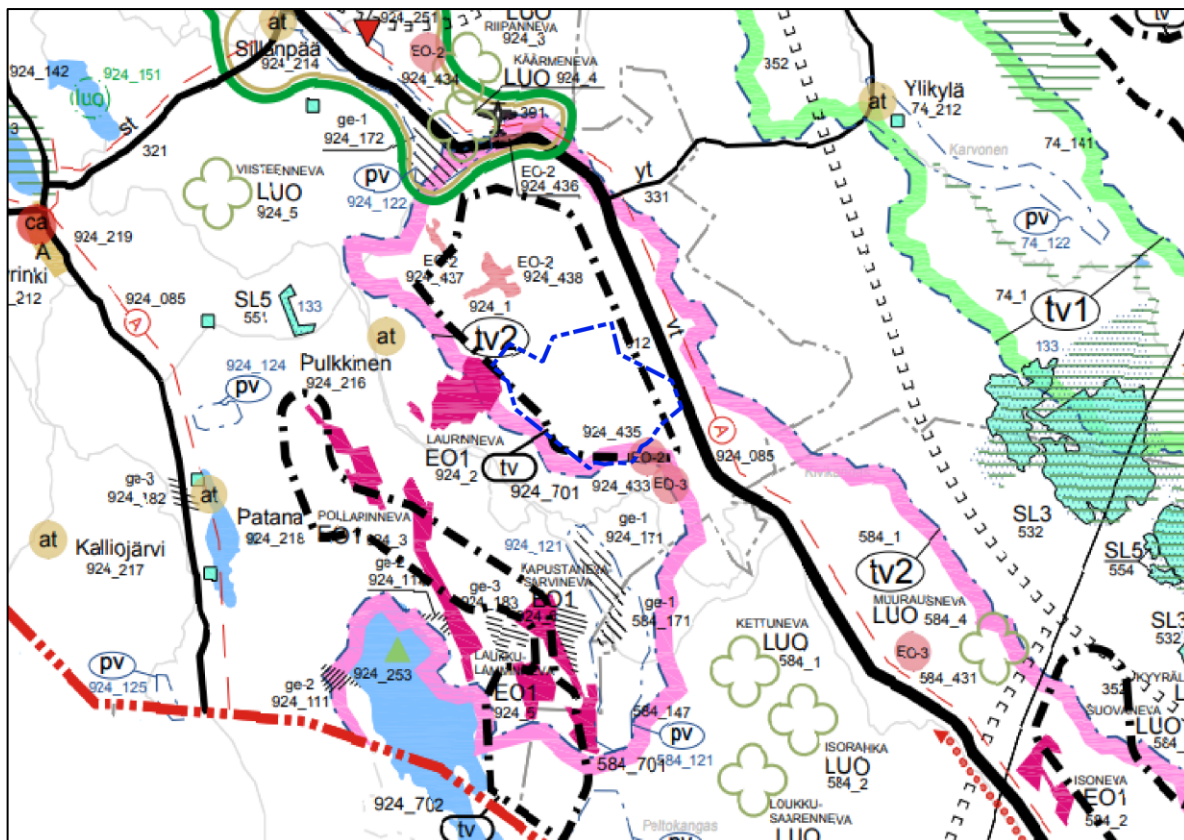
KEKSI-POHJANMAAN MAAKUNTAKAAVA

Veteli kuuluu *Keski-Pohjanmaan maakuntakaavan* alueeseen. Keski-Pohjanmaalla maakuntakaavoitusta on tehty vaiheittain, ja tällä hetkellä voimassa olevia vaihekaavoja on neljä:

- maakuntakaavan 1. vaihekaava vahvistettiin ympäristöministeriössä 24.10.2003
- maakuntakaavan 2. vaihekaava vahvistettiin valtioneuvostossa 29.11.2007
- maakuntakaavan 3. vaihekaava vahvistettiin ympäristöministeriössä 8.2.2012.
- maakuntakaavan 4. vaihekaava vahvistettiin ympäristöministeriössä 22.6.2016

5. vaihemaakuntakaavan valmistelu on aloitettu vuonna 2015, ja se käsittelee kaupan palvelurakennetta, seudullisten ampumaratojen sijoittumista sekä yhdyskuntarakenteen merkintöjä ja elinkeinoelämän edellytyksiä.

Voimassa olevassa maakuntakaavassa Löytönevan (ent. Ristineva) tuulivoimapuiston osayleiskaavan suunnittelualue on merkitty tuulivoimaloiden alueeksi (tv). Osa-aluemerkinnällä osoitetaan maakunnallisesti merkittävät tuulivoimaloiden sijoittumiseen soveltuvat tuulivoimaluut. Maakunnallisesti merkittävä tuulivoima-alue muodostuu vähintään kymmenestä voimalasta.



Kuva 4. Ote Keski-Pohjanmaan 1.-4. vaihemaakuntakaavan yhdistelmäkartasta. Hankealueen sijainti on osoitettu sinisellä katkoviivalla.

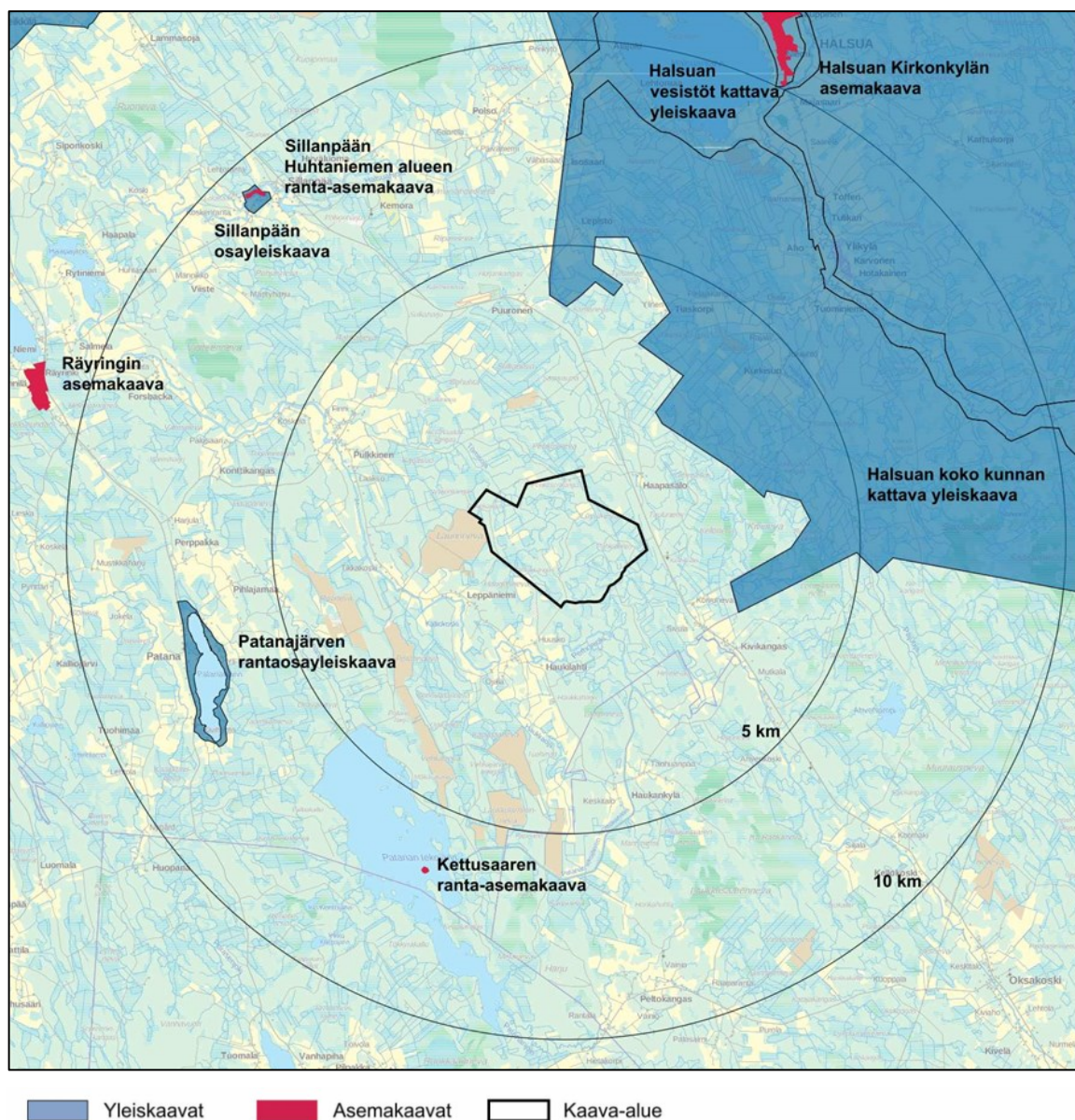
YLEIS- JA ASEMAKAAVAT

Hankealueella ei ole voimassa yleis-, asema- tai ranta-asemakaavoja. Hankealueen lähiympäristössä (noin 10 km säteellä) sijaitsevat seuraavat yleiskaavat:

- Patanajärven rantaosayleiskaava (hyv. 28.3.2007)
- Sillanpään osayleiskaava (hyv. 25.9.1989)
- Halsuan koko kunnan kattava yleiskaava
- Halsuan vesistöt kattava yleiskaava

Hankealueen lähiympäristössä (noin 10 km säteellä) sijaitsevat seuraavat asemakaavat ja ranta-asemakaavat:

- Kettusaaren ranta-asemakaava Patanan tekojärvellä (hyv. 18.9.2014)
- Sillanpään Huhtaniemen mökkikylän alueen rantakaava (vahv. 24.8.1990 ja 9.5.1997)
- Räyriingin asemakaava (hyv. 4.7.1997 ja 14.12.2005)
- Halsuan Kirkonkylän asemakaava



Kuva 5. Lähialueella voimassa olevat asema-, ranta-asema- ja yleiskaavat. Suunnittelualueen raja on merkitty mustalla viivalla, asemakaavat punaisella rasterilla ja yleiskaavat sinisellä rasterilla. (Kartta: Maanmittauslaitoksen taustakartta 1:40 000 5/2016)

YVA-MENETTELYN TARVEHARKINTA

Vaikutusten arviointi on osa tuulivoimarakentamisen suunnittelua. Merkittävien tuulivoimahankkeiden ympäristövaikutukset arvioidaan YVA-lain mukaisessa ympäristövaikutusten arviointimenetelyssä. Valtioneuvosto on lisännyt 14.4.2011 YVA-asetuksen 6§:n hankeluetteloon tuulivoimapuistot, joissa voimalaitosten määrä on vähintään 10 tai niiden yhteen laskettu kokonaisteho on vähintään 30 MW. Ympäristövaikutusten arviointimenetelystä annetun lain (252/2017) liitettä 1 on muutettu tuulivoiman osalta eduskunnan 12.12.2018 päätöksen mukaisesti seuraavasti: tuulipuiston kokonaisteho on säilytetty osana YVA-kynnystä, mutta raja on nostettu 45 megawattiin.

Vetelin Löytönevan suunniteltu tuulivoimahanke ei kokonsa puolesta (8 voimalaa) kuulu YVA-asetuksen hankeluetteloon, mutta koska menettelyä voidaan soveltaa myös pienempiin hankkeisiin, on Puhuri Oy pyytänyt Etelä-Pohjanmaan ELY-keskukselta päätöstä YVA-menettelyn soveltamisesta hankkeeseen. Hankkeen yhteysviranomaisena toimiva Etelä-Pohjanmaan ELY-keskus on todennut 14.10.2019 päivätyllä päätöksellä (EPOELY/1009/2019), että Vetelin Löytönevan tuulivoimapuistohankkeeseen ei sovelleta ympäristövaikutusten arvioinnista annetun lain (252/2017) mukaista arviointimenettelyä. Päätös ei sisällä hankealueen ulkopuolista sähkönsiirtoa.

SELVITYKSET JA VAIKUTUSTENARVIOINTI

SELVITYKSET

Kaava-alueelle on laadittu seuraavat osayleiskaavaa ja hankkeen valmistelua palvelevat selvitykset aiemman kaavaprosessin yhteydessä:

- Vetelin Löytönevan (ent. Ristinevan) tuulivoimapuiston luontoselvitykset v. 2014 – 2017, Pöyry Finland Oy 2016 ja 2017
- Löytönevan (ent. Ristinevan) tuulivoimapuiston arkeologinen inventointi, Keski-Pohjanmaan Arkeologiapalvelu, 2014
- Löytönevan (ent. Ristinevan) tuulipuiston arkeologinen lisäselvitys, Keski-Pohjanmaan Arkeologiapalvelu, 2016 ja 2017
- Tuulivoimapuisto Löytöneva, Välkeselvitys, Etha Wind Oy
- Tuulivoimapuisto Löytöneva, Meluselvitys, Etha Wind Oy
- Löytönevan (ent. Ristinevan) tuulivoimapuiston osayleiskaavan maisema- ja kulttuuriympäristöselvitys, Arkkitehtitoimisto Lukkaroinen Oy ja VSU maisema-arkkitehdit Oy 2016 ja 2017
- Leppäniemen ja Haukilahden kyläinventointi, Arkkitehtitoimisto Lukkaroinen Oy 2016

Edellä mainituista uutta kaavaprosessia varten on päivitetty melu- ja välkemallinukset uudemmilla voimalamalleilla. Muut Löytönevan edellisessä kaavaprosessissa tehdyt selvitykset ovat riittäviä sellaisenaan, koska voimalasijoitteluun ei ole tullut muutoksia.

Hankkeessa hyödynnetään lisäksi muita olemassa olevia selvityksiä, mm.

- Keski-Pohjanmaan 4. vaihemaakuntakaavan tuulivoima-alueita koskevat selvitykset
 - Pohjois-Pohjanmaan ja Keski-Pohjanmaan manneralueen tuulivoimaselvitys
 - Tuulivoima-alueiden maisemavaikutusten arviointi
 - Tuulivoima-alueet maisemassa
 - Tuulivoima-alueiden vaikutukset linnustoon
 - 4. vaihemaakuntakaavan vaikutukset Natura-alueisiin

VAIKUTUSTENARVIOINTI

Maankäyttö- ja rakennuslain mukaan kaavaa laadittaessa on selvitettävä suunnitelman toteuttamisen merkittävät ympäristövaikutukset (MRL 9 § ja MRA 1 §). Näitä ovat vaikutukset

- 1) ihmisten elinoloihin ja elinympäristöön;
- 2) maa- ja kallioperään, veteen, ilmaan ja ilmastoon;
- 3) kasvi- ja eläinlajeihin, luonnon monimuotoisuuteen ja luonnonvaroihin;
- 4) alue- ja yhdyskuntarakenteeseen, yhdyskunta- ja energiatalouteen sekä liikenteeseen;
- 5) kaupunkikuvaan, maisemaan, kulttuuriperintöön ja rakennettuun ympäristöön.

Osayleiskaavoituksen yhteydessä arvioidaan tuulivoimapuiston toteuttamisen aiheuttamia välittömiä ja välillisiä vaikutuksia ympäristöön. Vaikutusten arviointi perustuu hanketta varten tehtyihin selvityksiin, ja se kohdennetaan merkittäviksi koettuihin vaikutuksiin. Osayleiskaavoituksen yhteydessä selvitetään hankkeen toteuttamisen vaikutukset mm.

- yhdyskuntarakenteeseen, maankäyttöön ja elinkeinoin
- maisemaan ja kulttuuriympäristöön
- ihmisten elinoloihin ja viihtyvyyteen
- meluun ja varjon vilkkumiseen
- ilmastoon
- kasvillisuuteen, eläimiin ja suojelukohteisiin
- puolustusvoimien toimintaan
- turvallisuuteen
- yhteisvaikutukset

Ympäristövaikutusten merkittävyyttä arvioidaan vertaamalla ympäristön sietokykyä kunkin ympäristöolosuhteen suhteen. Vaikutusten arvioinnin perusteena käytetään analyysijä, asiantuntija-arvioita, kartta- ja ilmakuvatulkintoja sekä maastossa tehtyjä havaintoja.

OSALLISTUMINEN JA VUOROVAIKUTUS

OSALLISET

Osallisten toivotaan ottavan osaa kaavoitukseen liittyvään suunnitteluun tässä osallistumis- ja arviointisuunnitelmassa esitettyjen periaatteiden ja tavoitteiden saavuttamiseksi. Oheinen luettelo pyrkii kattamaan pääosan osallisista, mutta ei ole ketään poissulkeva. Luetteloa voidaan täydentää, jos itsensä osallisiksi kokevia tahoja ilmenee lisää.

Löytönevan (ent. Ristineva) tuulivoimapuiston osayleiskaavan laatimisessa osallisia ovat ainakin seuraavat tahot:

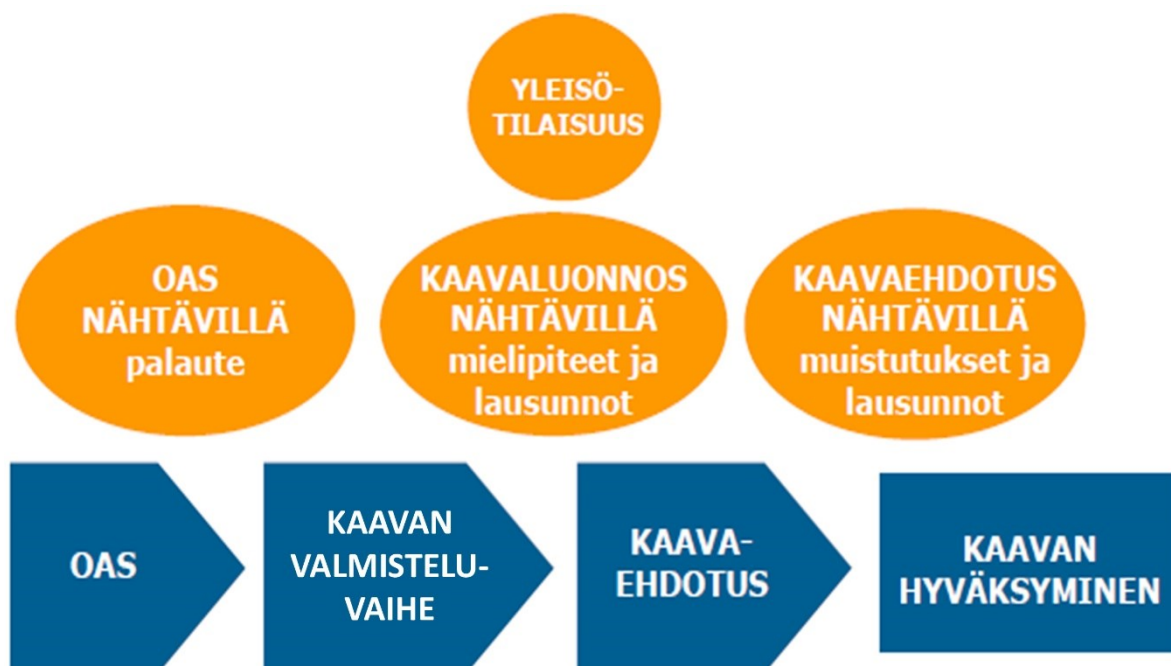
- Alueen maanomistajat ja asukkaat:
Kaikki ne, joiden asumiseen, työntekoon tai muihin oloihin kaava saattaa huomattavasti vaikuttaa: asukkaat, maanomistajat ja -haltijat, elinkeinonharjoittajat, yritysten ja muiden palveluiden omistajat, työntekijät ja käyttäjät
- Kunnanhallitus ja muut Vetelin kunnan hallintokunnat
- Keski-Pohjanmaan liitto
- Etelä-Pohjanmaan ELY-keskus
- Keski-Pohjanmaan ja Pietarsaaren alueen pelastuslaitos
- Väylä
- Traficom
- Museovirasto
- K.H. Renlundin museo
- Etelä-Pohjanmaan Maakuntamuseo
- 2. logistiikkarykmentti
- Metsähallitus
- Metsäkeskus, Etelä- ja Keski-Pohjanmaan alueyksikkö
- Naapurikunnat alle 15 km säteellä hankkeesta: Halsua, Perho, Vimpeli, Lappajärvi
- Yhteisöt ja yritykset, joiden toimialaa suunnittelussa käsitellään
- Aukkaita ja maanomistajia edustavat järjestöt ja yhteisöt
- Fingrid Oyj
- Oy Herrfors Ab
- Finavia Oyj
- Kylätoimikunnat ja -yhdistykset:
Pulkkisen kyläyhdistys ry, Haukilahden-Leppäniemen kyläyhdistys ry, Patanan kyläyhdistys ry
- Riistanhoitoyhdistykset ja metsästysseurat
Pulkkisen Metsästysyhdistys ry, Patanan Erämiehet ry
- Luonnonsuojeluyhdistykset ja -piirit
- Metsänhoitoyhdistykset

OSALLISTUMINEN

Osallisilla on oikeus ottaa osaa kaavan valmisteluun, arvioida sen vaikutuksia ja lausua kaavasta mielipiteensä (MRL 62 §).

Osallisilla ja kuntalaisilla on oikeus antaa kaavasta mielipide valmisteluvaiheen aineiston ja kaavaluonnoksen nähtävilläoloaikana ja muistutus kaavaehdotuksen nähtävilläoloaikana. Annettuihin mielipiteisiin ja muistutuksiin laaditaan perustellut vastineet.

Löytönevan tuulivoimapuiston yleiskaavan vireilletulon yhteydessä on laadittu tämä MRL 63 §:n mukainen osallistumis- ja arviointisuunnitelma. Osallistumis- ja arviointisuunnitelmassa (OAS) on esitelty kaavan laatimisessa noudatettavat osallistumis- ja vuorovaikutusmenetelmät, kerrottu kaavoituksen päätavoitteet, suunnittelun eteneminen ja alustava aikataulu sekä kuvattu kaavan yhteydessä laadittavat selvitykset ja vaikutustenarvioinnit.



Kuva 6. Yleiskaavoituksen vaiheet sekä osallistumismahdollisuudet.

SUUNNITTELU- JA PÄÄTÖKSENTEKOVAIHEET JA AIKATAULU

Seuraavassa on kuvattu kaavaprosessin vaiheet.

TAUSTAA

Vetelin kunnassa on kaavoitettu Löytönevan tuulivoimapuisto 2016 – 2018. Tuulivoimapuisto koostuu enintään kahdeksasta maksimissaan 250 metriä korkeasta tuulivoimalasta. Vetelin kunnanvaltuusto hyväksyi osayleiskaavan 10.12.2018 § 72. Kaavan hyväksymispäätöksestä valitettiin Vaasan hallinto-oikeuteen. Vaasan hallinto-oikeus kumosi päätöksellään 9.3.2021 Vetelin kunnanvaltuuston päätöksen (hallinto-oikeuden päätösnúmero 21/0039/2, diaarinumerot 01581/18/4102 ja 00068/19/4102). Peruste hallinto-oikeuden päätökselle oli, että kaavasta on ollut päättämässä esteellinen henkilö useassa kokouksessa kaavaprosessin kuluessa. Koska hallinto-oikeus kumosi valtuuston tekemän Löytönevan kaavaa koskevan hyväksymispäätöksen, kumoutui koko kaavaprosessi. Kaavaprosessi on päätetty aloittaa alusta.

KAAVOITUKSEN VIREILLETULO JA VALMISTELUVAIHE (KEVÄT – KESÄ 2021)

Vetelin kunnanhallitus käynnisti alueen kaavoituksen uudestaan 3.5.2021 § 47.

Yleiskaavasta järjestettiin ensimmäinen viranomaisneuvottelu 3.6.2021.

Kaavan vireilletulo sekä kaavan valmisteluvaiheen aineisto käsitellään kunnassa samaan aikaan. Aineisto sisältää tämän osallistumis- ja arviointisuunnitelman, kaavaluonnoksen, kaavaselostuksen sekä hanketta varten tehdyt erillisselvitykset.

Vetelin kunnanhallitus päätti kaavan vireilletulosta sekä kaavan valmisteluvaiheen aineiston asettamisesta nähtävillä 28.6.2021 § 95.

Kaavan valmisteluvaiheen aineisto (osallistumis- ja arviointisuunnitelma, kaavaluonnos, kaavaselostus ja erillisselvitykset) on nähtävillä 2.8.2021 – 2.9.2021.

Kaavan vireilletulosta sekä valmisteluvaiheen aineiston asettamisesta nähtävillä kuulutetaan julkisesti paikallislehdessä sekä Vetelin kunnan internetsivuilla. Aineisto on saatavilla Vetelin kunnanviraston asiointipisteessä sekä Vetelin kunnan internetsivuilta osoitteessa <https://veteli.fi/asuminen-ja-ymparisto/kaavoitus/>

Osallisilla ja kuntalaisilla on mahdollisuus esittää mielipiteensä nähtävilläoloaikana valmisteluvaiheen aineistosta joko kirjallisesti tai suullisesti. Kirjalliset mielipiteet on osoitettava Vetelin kunnalle (osoitteella Kivihyypäntie 1, 69700 Veteli tai sähköpostitse vetelin.kunta@veteli.fi) ennen nähtävilläolon päättymistä. Valmisteluvaiheen aineistosta pyydetään lausunnot viranomaisilta. Saatu palaute käsitellään koosteeksi ja lausuntoihin sekä mielipiteisiin annetaan perustellut vastineet.

Nähtävilläolon yhteydessä järjestetään tiedotus- ja keskustelutilaisuus 18.8.2021 klo 17.30 Pulkkinen/Haukilahden Nuorisoseurantalolla (Haukilahdentie 144, 69830 Pulkkinen, Veteli).

YLEISKAAVAN EHDOTUSVAIHE (SYKSY 2021)

Vetelin kunnanhallitus hyväksyi luonnosvaiheesta laaditut vastineet ja päätti 01.11.2021 § 152 ehdotusvaiheen aineiston asettamisesta nähtävillä 11.11. – 13.12.2021 klo 15 väliseksi ajaksi. Nähtävillä asettamisesta kuulutetaan julkisesti paikallislehdessä sekä Vetelin kunnan internetsivuilla.

Osallisilla ja kuntalaisilla on mahdollisuus antaa nähtävilläoloaikana muistutus ehdotusvaiheen aineistosta joko kirjallisesti tai suullisesti. Kirjalliset mielipiteet on osoitettava Vetelin kunnalle (osoitteella Kivihyypäntie 1, 69700 Veteli tai sähköpostitse vetelin.kunta@veteli.fi) ennen nähtävilläolon päättymistä. Ehdotusvaiheen aineistosta pyydetään lausunnot viranomaisilta. Saatu palaute käsitellään koosteeksi ja lausuntoihin sekä muistutuksiin annetaan perustellut vastineet.

YLEISKAAVAN HYVÄKSYMISVAIHE (LOPPUVUOSI 2021 – ALKUVUOSI 2022)

Vetelin kunnanvaltuusto päättää yleiskaavan hyväksymisestä. Yleiskaavan hyväksymispäätöksestä tiedotetaan kunnan ilmoitustaululla ja internetsivuilla. Yleiskaavan saatua lainvoiman ilmoitetaan siitä voimaantulokuulutuksella.

Kaavan hyväksymispäätöksen jälkeisen valitusajan kuluttua kaavan hyväksymispäätös saa lainvoiman, jollei päätöksestä ole tehty määräaikana valitusta, tai valitukset on ratkaistu hallinto-oikeudessa tai korkeimmassa hallinto-oikeudessa. Kaava tulee voimaan, kun lainvoiman saaneesta hyväksymisestä koskevasta päätöksestä on kuulutettu.

YHTEYSTIEDOT

Yleiskaavan valmistelusta saa lisätietoja kunnan internetsivuilta osoitteesta <https://veteli.fi/asuminen-ja-ymparisto/kaavoitus/> sekä seuraavilta henkilöiltä:

**Vetelin kunta**

Kivihyppäntie 1, 69700 Veteli

Tero Uusitalo

Tekninen johtaja
puh. 050 579 0180

tero.uusitalo@veteli.fi



Kaavaa laativa konsultti:

FCG Finnish Consulting Group Oy

Elektroniikkatie 6 (III. krs), 90590 Oulu

Kalle Oiva

Kaavanlaatija
FM (LuTK, suunnittelumaantiede), TkK Arkkitehtuuri
puh. 041 730 2306

kalle.oiva@fcg.fi

Leila Väyrynen

ympäristövaikutustenarviointi
puh. 040 541 2306

leila.vayrynen@fcg.fi

Tuulivoimapuistohankkeesta vastaava:

Vetelin tuulivoima Oy**Harri Ruopsa**

Hankekehityspäällikkö
puh. +358 400 730 793
harri.ruopsa@puhuri.fi