

Vetelin kunta
Ympäristötoimi

Kivihyypäntie 1
69700 VETELI

Lähetö

13.3.2023

<input checked="" type="checkbox"/>	Toimenpiteitä varten	<input type="checkbox"/>	Palautetaan
<input type="checkbox"/>	Lausuntoa varten	<input type="checkbox"/>	Pyyd. palauttamaan
<input type="checkbox"/>	Hyväksyttäväksi	<input type="checkbox"/>	
<input type="checkbox"/>	Allekirjoitusta varten	<input type="checkbox"/>	
<input type="checkbox"/>	Tiedoksi	<input checked="" type="checkbox"/>	Liitteitä 4 kpl

VEHMASKALLION SORA-ALUE OTTAMISLUPAHAKEMUS

Destia Oy hakee Perhon kunnalta maa-aineslain mukaista lupaa maa-aineksen ottamiseen Vehmaskallion sora-alueelle.

Destia Oy pyytää, että kunta lupapäätöksessään esittäisi, että lupapäätös saataisiin panna täytäntöön ennen kuin se on saanut lainvoiman. Perustelut on esitetty hakemustekstin kappaleessa 2.5. Hakija sitoutuu asettamaan luvan mukaisen vakuuden välittömästi lupapäätöksen antamisen jälkeen.

Lupapäätöksen pyydämme lähettämään osoitteeseen: Destia Oy, Timo Juopperi, Lohkarekuja 1, 62100 Lapua.

Laskutusosoitteemme on:
Verkkolaskuosoite: 003721630263
Operaattori: Basware Oyj
OVT-tunnus: 003721630263
Välittäjä-tunnus BAWCFI22
Laskun viitteeksi "Timo P. Kujala".



Timo Juopperi
Ympäristöasiantuntija

Lähettäjä/osoite
Timo Juopperi
Lohkarekuja 1
62100 Lapua

Puhelin

Faksi

0400 204 834

020 444 3673

MAA-AINESLUPAHAKEMUS

(Maa-aineslaki 555/1981)

Viranomaisen merkinnät

Kyseessä on

- uusi lupahakemus
 jatkolupahakemus (MAL 10:3 §), tiedot aiemmasta maa-ainesluvasta

Haetaan lupaa aloittaa maa-ainesten ottaminen ennen lupapäätöksen lainvoimaisuutta (MAL 21 §)

Perustelut aineiden ottamiseksi ennen lupapäätöksen lainvoimaisuutta sekä esitys vakuudeksi niiden haittojen, vahinkojen ja kustannusten korvaamisesta, jotka päätöksen kumoaminen tai luvan muuttaminen voi aiheuttaa
Kts. selostus kohta 2.5.

1. HAKIJA

Nimi tai toiminimi Destia Oy	Y-tunnus 2163026-3
Postiosoite Lohkarekuja 1, 62100 Lapua	
Sähköpostiosoite timo.kujala@destia.fi	Puhelinnumero 0400 634129

2. YHTEYSHENKILÖ- JA LASKUTUSTIEDOT

Nimi Timo Kujala	Postiosoite Lohkarekuja 1, 62100 Lapua
Sähköpostiosoite timo.kujala@destia.fi	Puhelinnumero 0400 634129
Laskutusosoite (postiosoite tai verkkolaskuosoite/OVT-tunnus, välittäjä-tunnus ja viite) Verkkolaskuosoite: 003721630263 Operaattori: Basware Oyj OVT-tunnus: 003721630263 Välittäjä-tunnus BAWCFI22 Laskun viitteeksi ”Timo P. Kujala”.	

3. OTTAMISALUEEN SIJAINTI, KIINTEISTÖTIEDOT SEKÄ KAAVOITUSTILANNE

Kunta, kylä/kaupunginosa Veteli	Ottamisalueen nimi Vehmaskallion sora-alue	
Kiinteistö-tunnus/-tunnukset 924-404-5-110	Tilan nimi/nimet Närvilän sora	
Ottamisalueen keskipisteen koordinaatit (ETRS-TM35FIN) pohjoiskoordinaatti 7043650 itäkoordinaatti 343580		
Kiinteistön omistaja ja yhteystiedot sekä selvitys hakijan hallintaoikeudesta ottamispaikkaan Destia Oy		
Ottamisalueen rajanaapurit ja muut mahdolliset asianosaiset		
<input checked="" type="checkbox"/> Tiedot on esitetty erillisellä liitelomakkeella 6010c		
Ottamisalueen ja sen ympäristön kaavoitustilanne	Sijaitseeko ottamisalue pohjavesi-alueella?	Sijaitseeko ottamisalue meren tai vesistön rantavyöhykkeellä?

<input checked="" type="checkbox"/> Maakuntakaava, kaavamerkintä EO-2	<input type="checkbox"/> kyllä	<input type="checkbox"/> kyllä
<input type="checkbox"/> Yleiskaava, kaavamerkintä	<input checked="" type="checkbox"/> ei	<input checked="" type="checkbox"/> ei
<input type="checkbox"/> Asemakaava, kaavamerkintä	<input type="checkbox"/> osittain	
<input type="checkbox"/> Poikkeamispäätös		
<input type="checkbox"/> Ei oikeusvaikutteista kaavaa		
<input type="checkbox"/> Kaavamuutos vireillä		
	Pohjavesialueen nimi ja tunnus	

4. OTETTAVA MAA-AINES JA OTTAMISEN JÄRJESTÄMINEN

Ottettavan aineksen kokonaismäärä (k-m ³) 75 000	Arvioitu vuotuinen ottamismäärä (k-m ³) 7 500	Ottamisaika (vuotta) 10	Ottamisalueen pinta-ala (ha) 3,88
Alin ottamistaso (m, N2000 -korkeusjärjestelmä) +119,0	Pohjaveden pinnan ylin korkeustaso (m, N2000, havaintopiste, havaintoaika)	Pohjaveden pinnan keskimääräinen korkeustaso (m, N2000)	

Ottettavan aineksen laatu	Määrä (k-m ³)
Kalliokiviaines	
Sora ja hiekka	70 000
Moreeni	
Siltti ja savi	
Eloperäiset maa-ainekset	

Ottettavan aineksen käyttötarkoitus	Prosenttiosuus tai sanallinen kuvaus
Asfalttituotanto	
Betonituotanto	
Rakennuskivituotanto	
Raidesepeli	
Teiden rakentaminen ja tienpito	100
Täytöt	
Muu käyttötarkoitus	

Onko alueelle tarkoitus sijoittaa kivenmurskaamo? <input checked="" type="checkbox"/> kyllä <input type="checkbox"/> ei
Lisätiedot Murskaamon toiminta- aika on alle 50 vrk
Esitys vakuudeksi (MAL 12 §) 7000
Ottamistoiminnassa syntyvä kaivannaisjäte (laatu, määrä, hyödyntäminen) <input checked="" type="checkbox"/> Tiedot on esitetty liitteessä tai ottamissuunnitelmassa
Yleiskuvaus ottamisen, ottamiseen liittyvien toimintojen ja liikenteen järjestämisestä Kts. selostus

Yleiskuvaus ottamisalueesta, ottamisalueen ja sen ympäristön luonnonolosuhteista sekä hankkeen vaikutuksista ympäristöön ja luonnonolosuhteisiin ja toimenpiteistä ympäristön hoitamiseksi

Kts. selostus

5. LIITTEET

Kiinteistöjen omistusoikeuteen ja ottamisen järjestämiseen liittyvät sopimukset ja asiakirjat

- Hallintaoikeusselvitys ottamispaikkaan
 Kiinteistön omistajan antama kirjallinen suostumus luvan hakemiseen
 Luettelo ottamisalueen rajanaapureista ja muista mahdollisista asianosaisista (lomake 6010c)
 Kiinteistörekisteriote ja kiinteistörekisterin karttaote
 Selvitys naapurien kuulemisesta
 Selvitys tieoikeuksista
 Valtakirja

Ottamissuunnitelma ja kaivannaisjätteen jätehuoltosuunnitelma

- Ottamissuunnitelma
 Kaivannaisjätteen jätehuoltosuunnitelma

Kartat ja leikkauspiirustukset

- Yleiskartta
 Sijaintikartta
 Kaavakartta- ja kaavamääräysote
 Suunnitelmakartta
 Leikkauspiirustukset

Muut liitteet

- Ympäristövaikutusten arviointiselostus ja YVA-yhteysviranomaisen perusteltu päätelmä
 Luonnonsuojelulain 65 §:n mukainen Natura-arvioinnin tarveharkinta
 Muu, mikä?

6. ALLEKIRJOITUS

Paikka ja päivämäärä

Lapua 13.3.2023


Allekirjoitus (tarvittaessa)

Timo Juopperi
Nimen selvennys

Maa-ainesten ottamislupahakemus

Vehmaskallion sora-alue

924-404-5-110

13.3.2023

DESTIA

A COLAS COMPANY

SISÄLLYSLUETTELO

1	SUUNNITELMAN SISÄLTÖ	4
2	TIEDOT HANKKEESTA	4
2.1	Hakija	4
2.2	Alue	4
2.3	Lupatilanne	5
2.4	Toiminnot, joille lupaa haetaan	5
2.5	Luvanvaraisten toimintojen aloittaminen muutoksenhausta huolimatta	5
2.6	Suunnitelma-aineisto	5
3	TIEDOT OTTAMISALUEESTA JA SEN YMPÄRISTÖSTÄ	6
3.1	Sijainti ja tieyhteydet	6
3.2	Kiinteistöt ja niiden omistajat	6
3.3	Kaavoitus	7
3.4	Luonnonolosuhteet, suojellut kohteet ja maisema	7
3.5	Maankäyttö ja asutus	7
3.6	Sijaintipaikan rajanaapurit ja muut asianosaiset	8
3.7	Pinta- ja pohjavesiolosuhteet	8
4	OTTAMISTOIMINTA	8
4.1	Otettava maa-aines ja sen käyttö	8
4.2	Ottamisalue, ottamismäärät ja -aika	8
4.3	Ottamisjärjestys, vaiheistus ja ottamistasot	8
4.4	Koneet ja laitteet	8
4.5	Turvallisuus ja merkinnät	9
5	KAIVANNAISJÄTTEEN JÄTEHUOLTOSUUNNITELMA	9
6	OTTAMISTOIMINNAN VAIKUTUKSET YMPÄRISTÖÖN, LUONNONOLOSUHTEISIIN JA POHJAVESIIN	9
6.1	Liikenne	10
7	JÄLKIHOITO JA ALUEEN TULEVA KÄYTTÖ	10

LIITTEET

Liite 1.	Sijaintikartta
Liite 2.	Peruskartta
Liite 3.	Lainhuutodistus, kiinteistörekisterin karttaote ja luettelo naapuritiloista
Liite 4.	Alueen kaavoitusilanne
Liite 5.	Kaivannaisjätteen jätehuoltosuunnitelma
Liite 6.	Ympäristövahinkojen torjuntasuunnitelma

Suunnitelmapiirustukset

Piirustus nro S1	Nykytilannekartta 1:2000
Piirustus nro S2	Lopputilannekartta 1:2000
Piirustus nro S3	Leikkaukset A-A 1:2000/1:200, B-B 1:1000/1:200 ja C-C 1:1000/1:200

1 SUUNNITELMAN SISÄLTÖ

Hakija on laatinut ottamisluvan käsittelyä varten tarvittavat selvitykset. Tämä suunnitelma sisältää maa-ainesasetuksen (555/1981) mukaisen kuvauksen maa-aineeseen ottamistoiminnasta. Suunnitelma toimii maa-aineslupahakemuksen liitteenä.

2 TIEDOT HANKKEESTA

2.1 Hakija

Hakija	Destia Oy, Kiviaines
Yhteystiedot	Lohkarekuja 1 62100 Lapua
Y-tunnus	2163026-3, kotipaikka Vantaa
Yhteyshenkilöt	Lupa-asiat: Timo Juopperi, Ympäristöasiantuntija Lohkarekuja 1, 62100 Lapua, p. 0400 204834 Työmaatoiminta: Timo Kujala, Myyntipäällikkö Lohkarekuja 1, 62100 Lapua p. 0400 634129 Sähköpostiosoitteet muotoa etunimi.sukunimi@destia.fi
Ympäristövahinkovakuutus	If Vahinkovakuutusyhtiö Oy, vakuutusnumero 0297960000
Ympäristöasioiden hallintajärjestelmä	ISO 14001, viimeisin auditointi 3.12.2021

2.2 Alue

Kiinteistöt	Närvilän sora RN:o 924-404-5-110
Kunta	Veteli
Tieosoite	Vehmaskalliontie 246, Veteli
Suunnitelma-alueen pinta-ala	5,801 ha
Ottamisalueen pinta-ala	3,88 ha
Kokonaisottomäärä	70 000 m ³ ktr

2.3 Lupatilanne

Alueella on ollut maa-aineksen ottotoimintaa pidemmän aikaa. Alueella voimassa ollut maa-aineslain mukainen lupa maa-ainesten ottamiseen (Vetelin ympäristölautakunta 31.10.2012 § 43) 70 000 m³ kokonaisottamismäärälle päättyi 30.10.2022.

2.4 Toiminnot, joille lupaa haetaan

Destia Oy hakee Vetelin kunnan lupaviranomaiselta maa-aineslain (555/1981) mukaista lupaa maa-ainesten ottamiseen 70 000 m³ kokonaisottomäärälle. Lupaa haetaan kymmeneksi (10) vuodeksi. Destia Oy hakee alueelle maa-aineslain 21 §:n mukaista lupaa aloittaa maa-ainesten ottotoiminta ennen kuin maa-aineslupapäätös on saanut lainvoiman (perustelut ks. kappale 2.5).

Maa-aineslupaa haetaan tällä asiakirjalla, joka sisältää maa-aineslain mukaisen ottamissuunnitelman tiedot.

2.5 Luvanvaraisten toimintojen aloittaminen muutoksenhausta huolimatta

Destia Oy hakee alueelle maa-aineslain 21 §:n mukaista lupaa aloittaa maa-ainesten ottotoiminta ennen kuin maa-aineslupapäätös on saanut lainvoiman.

Hakemuksenmukainen toiminta koskee toiminnan jatkamista alueella, jolla on ollut täysin vastaavaa toimintaa useamman vuoden ajan.

Toiminta ei sijoitu erityisen luonnontilaiselle alueelle. Toiminnan aloittaminen ei vahingoita täysin koskematonta luontoa. Toiminta ei ole ristiriidassa alueen maankäytön suunnitelmien kanssa. Etäisyys asutukseen on riittävä. Toiminnan merkittävimmät ympäristövaikutukset, melu ja pöly, ovat toiminnanaikaisia, eivät pysyviä.

Toiminnassa noudatetaan lupapäätöksiä ja niiden ehtoja. Toimintaa tarkkaillaan tässä suunnitelmassa esitetyllä tavalla ja mahdollisiin ympäristöriskeihin on varauduttu. Toiminta ei vaaranna yksityisiä tai yleisiä etuja. Toiminnan lykkäytyminen mahdollisen valitusprosessin ajaksi sen sijaan voi aiheuttaa hakijalle merkittävää liiketaloudellista haittaa.

Toiminnan aloittaminen ei yllä mainituista syistä tee muutoksenhakua hyödyttömäksi.

2.6 Suunnitelma-aineisto

Tämän maa-ainestenottosuunnitelman lähdeaineistona ovat alueen aiemmat viranomaisluvut ja niihin liittyvät hakemukset, ympäristöhallinnon paikkatietoaineisto, maa-ainesalueella tehdyt maastohavainnot ja hakijan kokemus aiemmista vastaavista hankkeista.

Kartta-aineistona on Maanmittauslaitoksen kartta-aineisto. Mittausaineisto perustuu maanmittauslaitoksen avoimeen dataan, sekä alueella suoritettuihin maastomittauksiin. Suunnitelmapiiirustuksissa on käytetty tasokoordinaattijärjestelmää ETRS TM35-FIN ja korkeusjärjestelmää N2000.

3 TIEDOT OTTAMISALUEESTA JA SEN YMPÄRISTÖSTÄ

3.1 Sijainti ja tieyhteydet

Suunnitelma-alue sijaitsee Vetelin kunnassa, Vt 13 Kaustinen-Jyväskylä km:ltä 12.8 vasemmalle yksityistietä n. 3.0 km.

Taulukko 1. Alueen koordinaatit.

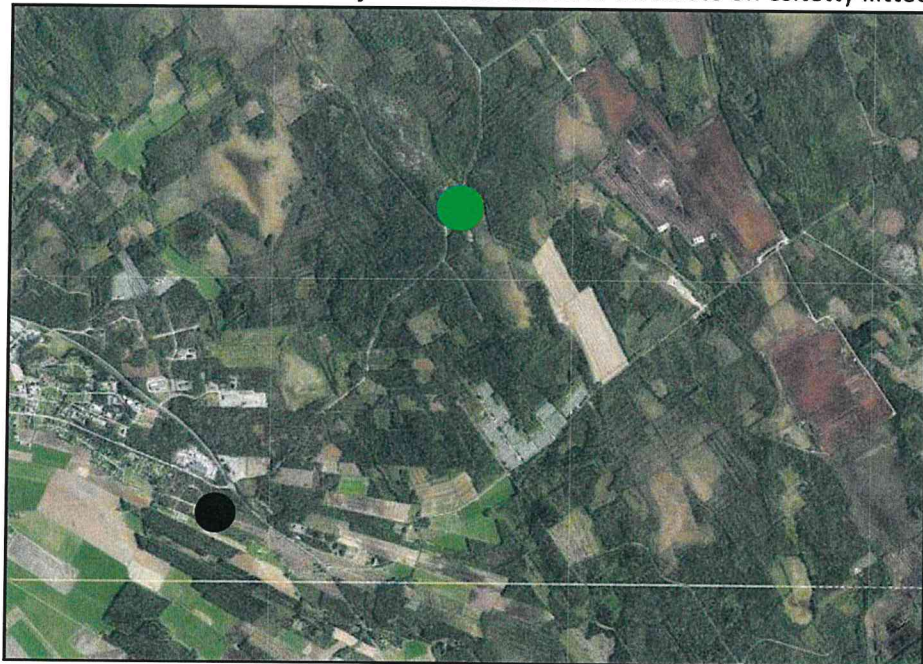
	N	E
ETRS-TM35FIN	7043650	343580
YKJ	7046600	3343700

Suunnitelma-alueen sijainti on esitetty kartalla liitteissä 1 ja 2.

3.2 Kiinteistöt ja niiden omistajat

Ottamisalue sijoittuu kiinteistölle Närvilän sora RN:o 924-404-5-11, kiinteistö on Destia Oy:n omistuksessa. Ottamisaluetta lähimmät asuinrakennukset sijaitsevat n. 2,7 km:n etäisyydellä alueesta lounaaseen.

Kiinteistön lainhuutotodistus ja kiinteistörekisterin karttaote on esitetty liitteenä 3.



Kuva 1. Ottamisalueen sijainti on merkitty vihreällä ympyrällä. Alueen lähimmät asutukset, on merkitty mustalla pisteellä.

3.3 Kaavoitus

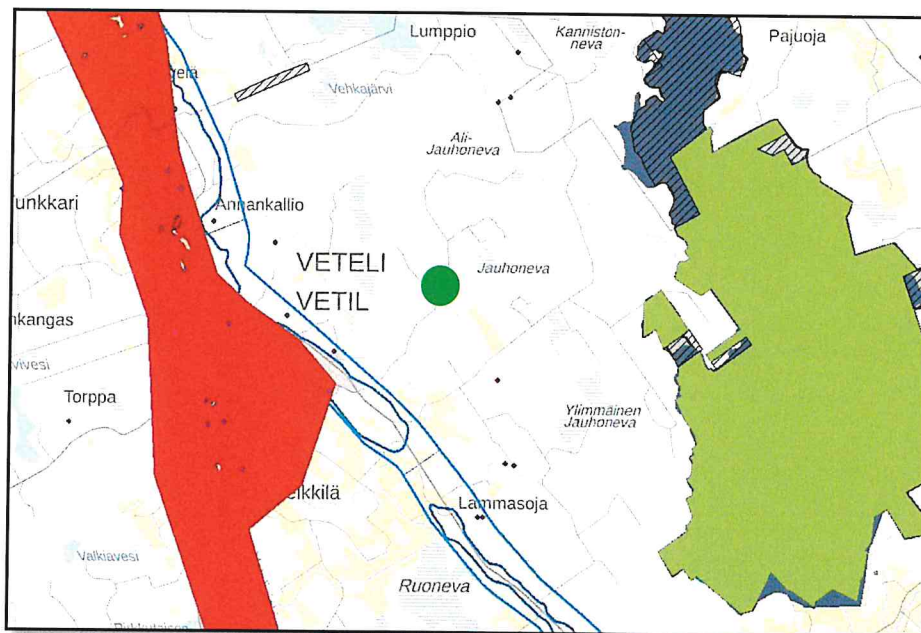
Alueella ei ole lainvoimaista kaavaa. Maakuntakaavassa alue sijoittuu alueelle EO-2, (Hiekka- ja sora-aineksen ottoalue tai ottoon soveltuva alue.) Ote Pohjois-Pohjanmaan maakuntakaavasta on liitteenä 4.

3.4 Luonnonolosuhteet, suojellut kohteet ja maisema

Ottamisalue on olemassa oleva maa-aineksen ottoalue. Puusto on osittain poistettu ottamisalueelta aiemman lupakauden aikana. Suunnitelma-alue ei ole luonnontilainen.

Ottamisalueen maaperä on valtaosin soraa ja hiekkaa. Pinta- ja pohjavesiolosuhteita on kuvattu tarkemmin kappaleessa 3.7.

Alueen välittömässä läheisyydessä ei ole luonnonsuojelualueita tai muinaismuistoja.



Kuva 2. Suojellut kohteet. Ottamisalueen sijainti on merkitty vihreällä ympyrällä.

3.5 Maankäyttö ja asutus

Suunnitelma-alue, ja sen ympäristö on toiminnassa olevaa maa-ainestenottoaluetta, jolla on ollut toimintaa aikaisemmin. Ihmisen vaikutus näkyy myös ottamisalueen lähialueilla, jotka ovat lähinnä turvetuotanto- ja metsätalouskäytössä, sekä maa-ainesten ottoalueina

Alueen maanpinnan korkeimmat kohdat sijaitsevat suunnitelma-alueen luoteisosassa tasossa n.+125. Maanpinta laskee lounaassa alimmillaan tasoon n. +119.

3.6 Pinta- ja pohjavesiolosuhteet

Alueen läheisyydessä ei sijaitse pohjavesialueita tai vedenottamoita. Alueen lounaispuolella sijaitsevassa lammikossa on vesipinta mitattu 3.3.2023 tasossa +119,07 (N2000).

4 OTTAMISTOIMINTA

4.1 Otettava maa-aines ja sen käyttö

Otettava maa-aines on hiekkaa ja soraa. Maa-ainesta voidaan jalostaa mahdollisesti seulomalla. tai murskaamalla. Murskauslaitoksen käyttöaika on alle 50 vrk. Maa-aines käytetään tie- ja muuhun infrarakentamiseen. Vuosittainen ottamismäärä vaihtelee käyttötarpeen mukaan.

4.2 Ottamisalue, ottamismäärät ja -aika

Ottamisalue käsittää vain osan suunnitelma-alueesta ja sen pinta-ala on 3,88 hehtaaria.

Pintamaat sijoitetaan ottamisalueen reunoille ja käytetään alueen maisemointiin. Jalostetut materiaalit varastoidaan ottamisalueelle.

Kokonaisottamismäärä on 70 000 m³ltr. Lupaa haetaan kymmeneksi (10) vuodeksi, jolloin laskennallinen vuosittainen ottomäärä on 7 000 m³ltr. Määrä kuitenkin vaihtelee merkittävästi vuosittain markkina- ja työtilanteen mukaan.

4.3 Ottamisjärjestys, vaiheistus ja ottamistasot

Aineksen ottaminen tapahtuu suunnitelmapiirustusten mukaisesti. Tulevan montun, luiskat loivennetaan kaltevuuteen 1:3. Kaivusuunnat ovat suunnitelmapiirustuksissa esitetyn mukaiset. Alin ottamistaso on +119,0 (N2000), kuitenkin niin, ettei ottoa uloteta vesipinnan alapuolelle.

4.4 Koneet ja laitteet

Ottamisessa käytetään tavanomaisia maarakennuskoneita: kaivinkoneita ja pyöräkuormaajia. Materiaalin jalostamiseen voidaan käyttää siirrettävää seulaa tai murskauslaitosta. Jalostetut ainekset varastoidaan tarvittaessa suunnitelma-alueella, nykyisen montun pohjalla.

Maa-aineksen kuljetukset tehdään kuorma-autoilla.

4.5 Turvallisuus ja merkinnät

Alue pidetään siistinä koko toiminnan ajan. Kaivalueen rajat merkitään maastoon. Alueen korkeustaso merkitään korkomerkein siten, että ottamissyvyyttä ja ottamistasoa voidaan ottotoiminnan yhteydessä seurata ja valvoa. Ottamistoiminnan aikana jyrkät rintaukset suojataan lippusiimalla tai vastaavalla turvallisuuden varmistamiseksi.

Työmaa-alueesta varoitetaan kyltein.

5 KAIVANNAISJÄTTEEN JÄTEHUOLTOSUUNNITELMA

Pintamaata on osittain poistettu aikaisempina toimintavuosina kaivetulta alueelta. Aikaisemmin poistetut pintamaat on varastoitu suunnitelma-alueelle tulevan montun luiskien maisemointiin.

Tämän ottamissuunnitelman mukaisella ottoalueella on n. 3,9 ha aluetta, jolla on vielä humuspitoista pintamaata. Välivarastoitavaa pintamaata syntyy tältä alueelta arviolta noin 7 800 m³ (kuorittava ala n. 39000 m², pintamaakerroksen keskimääräinen paksuus 0,2 m). Laskennallinen pintamaan määrä on yhteensä n. 7 800 m³.

Toiminnassa ei synny ylijäämämateriaalia tai muuta sivukiveä, sillä kaikki käyttökelpoinen maa-aines hyödynnetään. Pintamaa hyödynnetään kokonaisuudessaan alueen muotoiluun.

Alueelta peräisin oleva puhdas pintamaa ei aiheuta ympäristövaikutuksia. Kaivannaisjätteen jätehuoltosuunnitelma on esitetty liitteenä 5.

6 OTTAMISTOIMINNAN VAIKUTUKSET YMPÄRISTÖÖN, LUONNONOLOSUHTEISIIN JA POHJAVESIIN

Hakemuksen mukainen ottamisalue on jo avattu, ja pidemmän ajan toiminnassa ollut ottamisalue. Hakemuksen mukaisella toiminnalla ei ole aikaisempaa suurempaa vaikutusta alueen ympäristöön. Toiminnan vaikutusalueella ei ole suojelu- tai luontoarvoja, joihin toiminnalla olisi vaikutusta. Ottamisalue sijoittuu seudulle, jolla on ennestään maa-aineksen ottoa. Aikaisemman ottamistoiminnan aikana suurin yksittäinen vaikutus on ollut paikallismaiseman muuttuminen. Ottotoiminnan päätyttyä suunnitelman mukaisesti jälkihoidettu alue sulautuu ympäröivään maisemaan ja palautuu metsätalousalueeksi.

Toiminnan lähtökohtana on, ettei toiminnasta saa aiheutua muutoksia alueen vesien laatuun tai määrään. Koneiden kuntoa tarkkaillaan säännöllisesti. Alueella ei suoriteta koneiden korjauksia tai huoltoja. Alueelle mahdollisesti sijoitettavat polttoainesäiliöt ovat ns. 2-vaippasäiliöitä, jotka on varustettu valuma-altaalla ja ylitäytönestimellä sekä laponestolla. Täyttöaukko on lukittava.

Alueella on saatavilla imeytysainetta koneiden työskentelyaikana.

Ympäristövahinkojen torjuntasuunnitelma on liitteenä 6.

Asianmukaisesti toteutettu ottaminen ei aiheuta haitallisia vaikutuksia ympäristöön.

6.1 Liikenne

Kulku alueelle tapahtuu ottamisalueen lounaispuolelta, yksityistien kautta. Liikenne alueelta suuntautuu pääasiassa lounaaseen päin.

7 JÄLKIHOITO JA ALUEEN TULEVA KÄYTTÖ

Toiminnan loputtua kaikki rakennelmat ja laitteet puretaan ja viedään alueelta pois ja alue siistitään. Tulevan montun jyrkät reunat luiskataan noin kaltevuuteen n. 1:3. Muutoin alue siistitään ja sopeutetaan ympäröivään maisemaan.

Alueelta aikaisemmin ja tulevan oton aikana kuoritut pintamaat käytetään kokonaisuudessaan alueen luiskien verhoiluun. Maisemointiin voidaan käyttää myös suunnitelma-alueelle varastoituja, epäkurantteja maa-aineksia. Alueelle voidaan tuoda pilaantumattomia maa-aineksia maastonmuotoilua varten muualta.

Aluetta hoidetaan jo ottamisen aikana niin, että alue siistiytyy ja säilyy ihmisille ja ympäristölle turvallisena.

Jälkihoitokuluiksi arvioidaan 7 000 euroa. Arvioon sisältyvät:

- Siistiminen ja pohjan ja luiskien muotoilu,
- alueella olevan pintamateriaalin levitys,
- muut kulut esim. suunnittelutyö.

Maisemointia tehdään mahdollisuuksien mukaan jatkuvasti ottamisen yhteydessä, jolloin mm. konetyön kustannukset ovat pienemmät.

Mikäli alueen kaavoitukseen tai muuhun maankäytön suunnitteluun tulee oleellisia muutoksia luvan aikana, ottamissuunnitelma päivitetään muutosten mukaiseksi ottamistoiminnan loppuvaiheessa.

Lapulla 13.3.2023

Destia Oy
Kiviaines



Timo Juopperi

LÄHDELUETTELO

Pohjanmaan liitto

[Pohjanmaan maakuntakaava 2040 » Obotnia](#)

Maanmittauslaitos

<http://www.maanmittauslaitos.fi/aineistot-ja-palvelut>

Suomen ympäristökeskus, avoin tieto

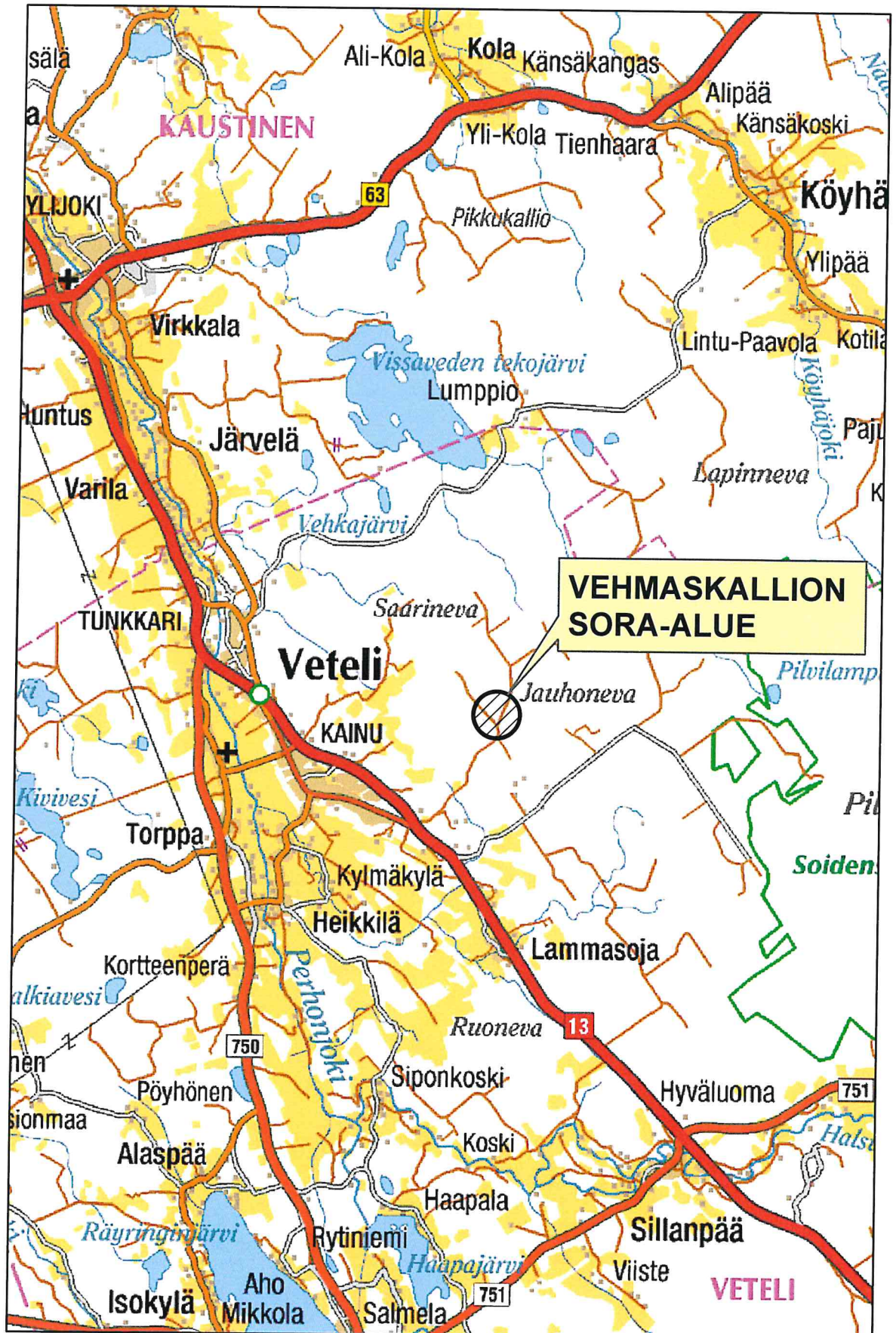
http://www.syke.fi/fi-FI/Avoin_tieto/Karttapalvelut

Ympäristöministeriö

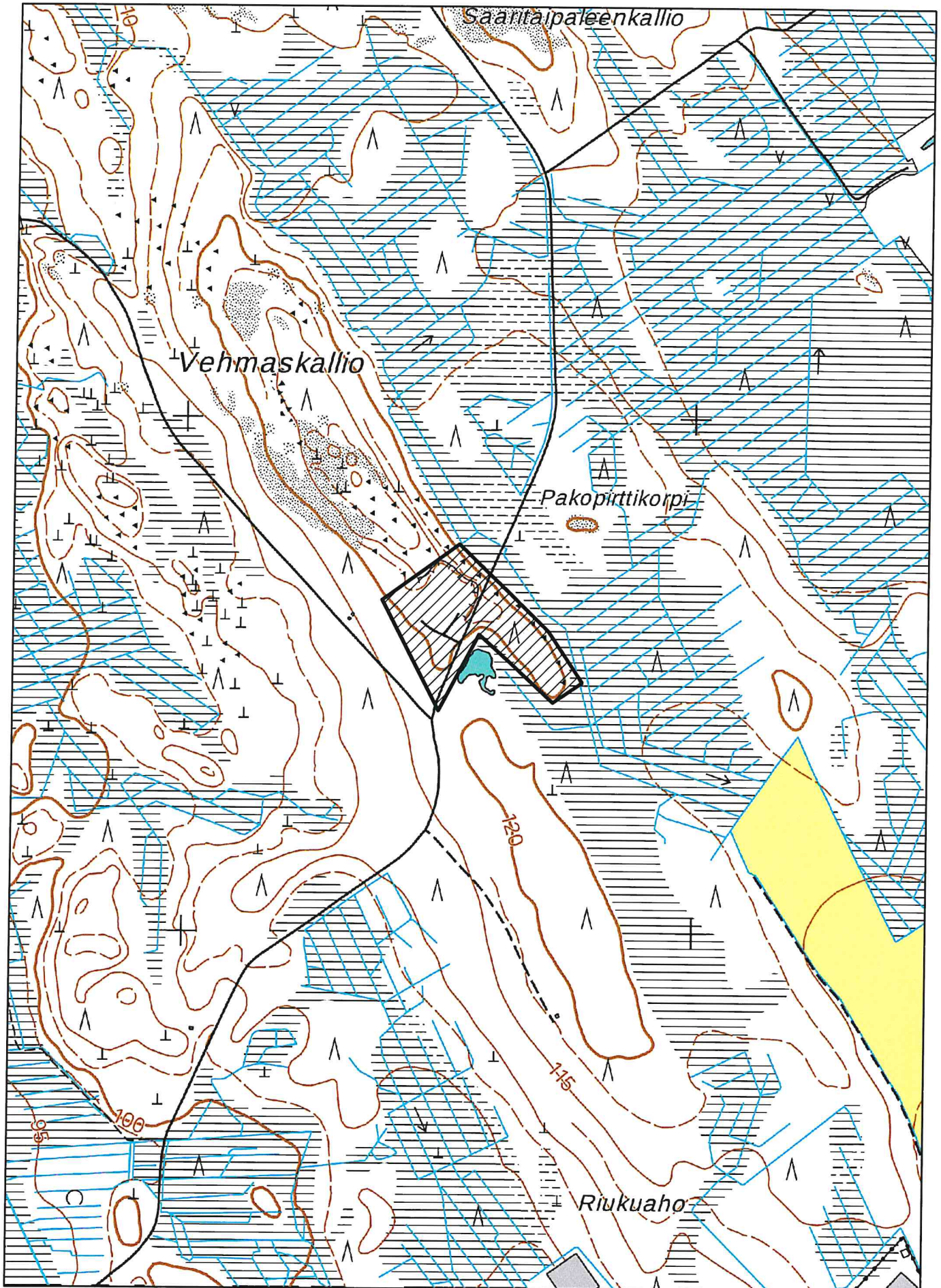
[Maa-ainesten ottaminen. Opas ainesten kestävään käyttöön \(valtioneuvosto.fi\)](#)

VEHMASKALLION SORA-ALUE

Vetelin kunta



VEHMASKALLION SORA-ALUE



Perustiedot

Kiinteistötunnus:	924-404-5-110	Rekisteröintipvm:	8.7.1993
Nimi:	NÄRVILÄN SORA	Kokonaispinta-ala:	5,801 ha
Rekisteriyksikkölaji:	Tila	Maapinta-ala:	5,801 ha
Kunta:	Veteli (924)		
Arkistoviite:	7:31		

Lainhuutotiedot

1)	Lainhuuto 18.4.2008
Asianumero:	723/18.4.2008/560
Arkistoviite:	723:2008:LH:560
Omistusosuus:	1/1
Omistajat:	Destia Oy, 2163026-3
Saanto:	Apportti 21.12.2007

Määräalojen lainhuutotiedot

Ei erottamattomia määräaloja tai erillisinä luovutettuja yhteisalueosuuksia.

Lainhuudattamattomat luovutukset

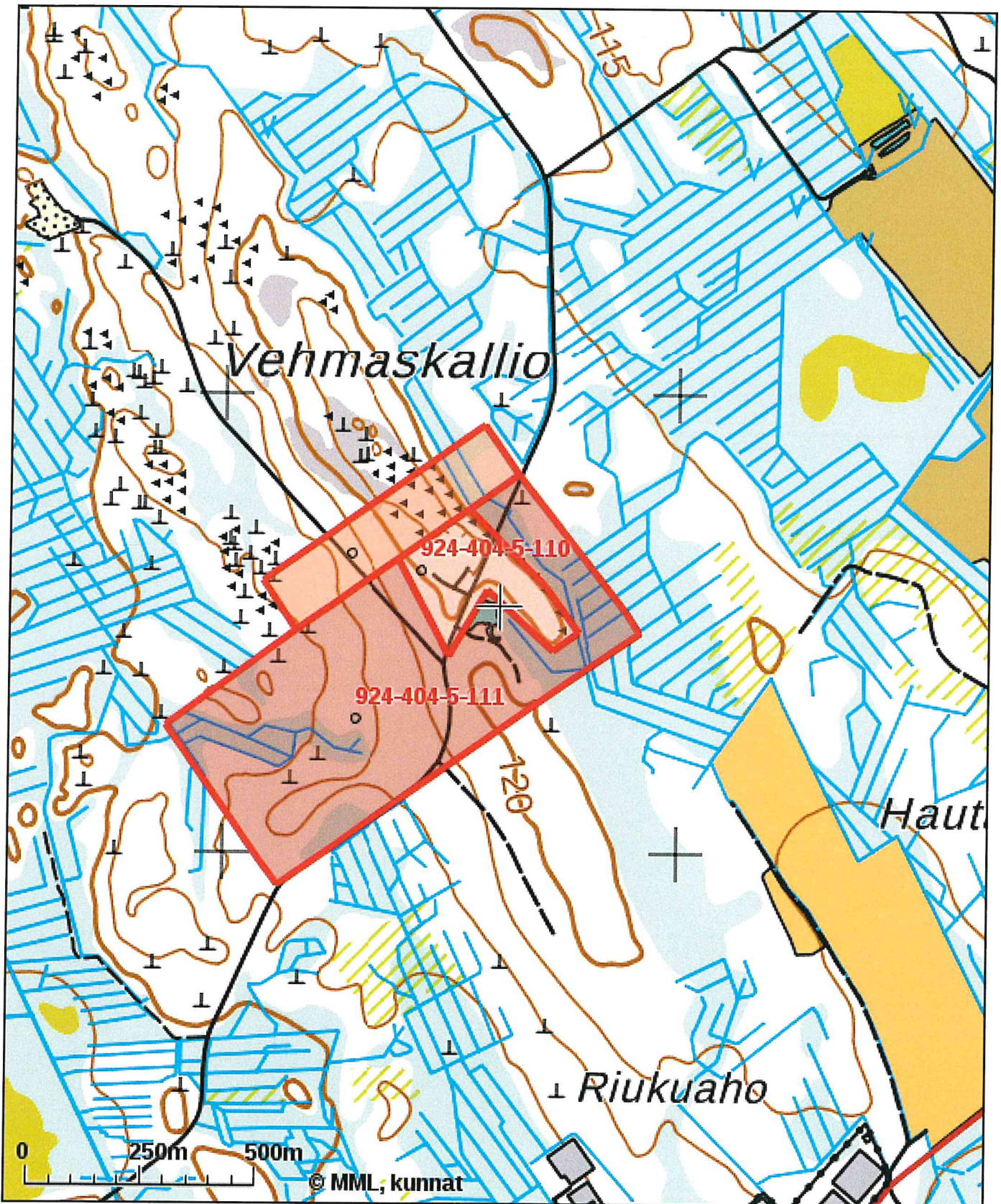
Ei kirjaamisviranomaisen tiedossa olevia lainhuudattamattomia luovutuksia.

Tulostettu kiinteistötietojärjestelmästä 8.3.2023.

Todistuksesta käyvät ilmi ainakin kaikki ne hakemukset, jotka ovat saapuneet kirjaamisviranomaiselle todistuksen otsikon päiväystä edeltävänä arkipäivänä ennen viraston aukioloajan päättymistä. Mahdolliset vallintarajoitukset on katsottava rasiustodistuksesta.

Rekisteriyksikön pinta-alatiedoissa voi olla epätarkkuuksia.
Rekisteritiedoista katso tarkemmin www.maanmittauslaitos.fi/rekisteritiedot.

KIINTEISTÖTIETOPALVELU



Tulosteen keskipisteen koordinaatit (ETRS-TM35FIN): N: 7043541.9965, E: 343607.5485

Karttatuloste ei ole mittatarkka. Kiinteistörajat ja -tunnukset päivitetään toistaiseksi vain kerran viikossa.

Rekisteripalvelujen kautta kartalle haetut palstat ja määräalat ovat ajantasaiset.

Tulostettu Kiinteistö tietopalvelusta 08.03.2023.

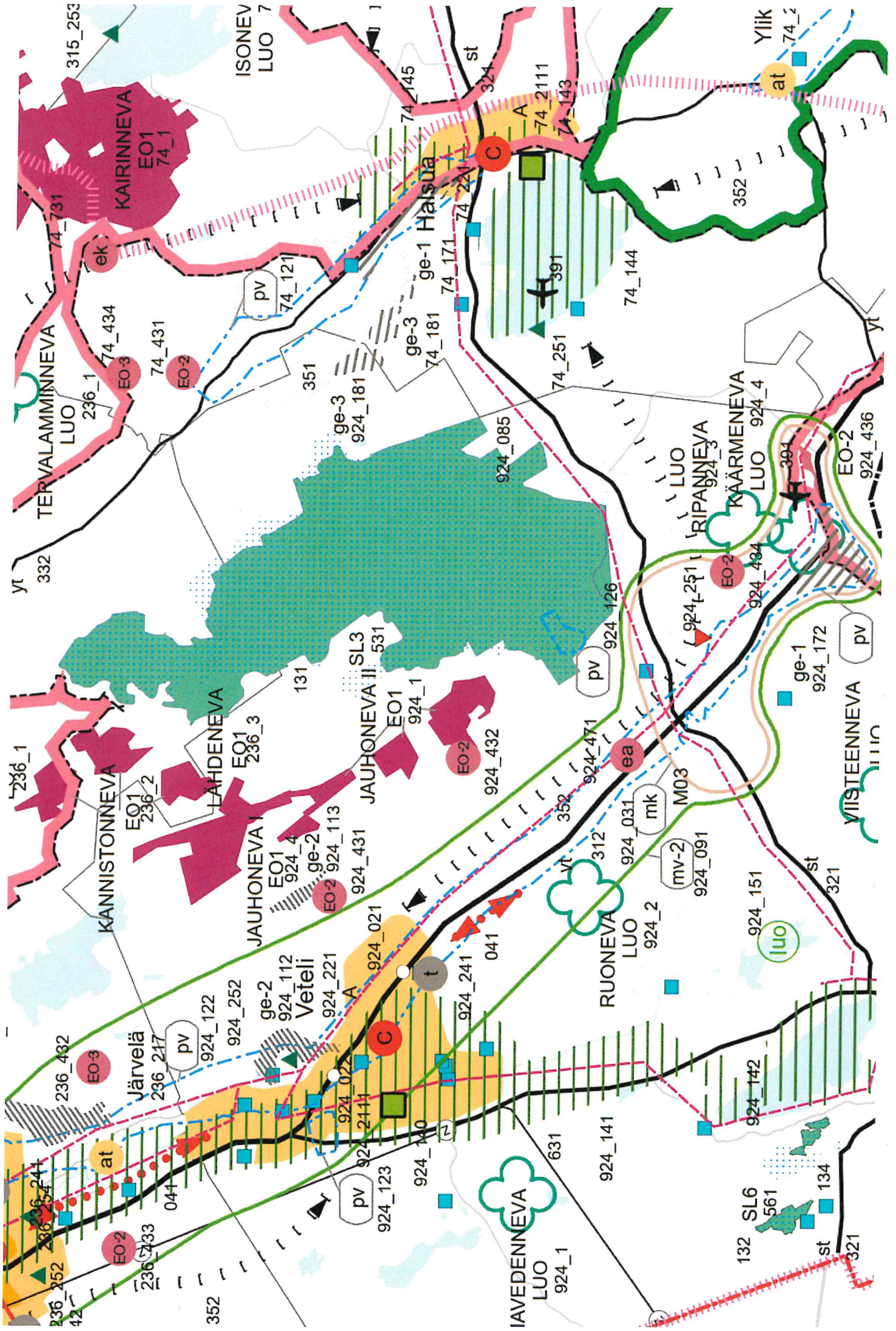
Vehmaskallion sora-alue
Maanomistajaluettelo

Naapuritilat

Kunta: Veteli 924

Vehmaskallio RN:o 3:24
Om. Eero Kalevi ja Heikki Oskari Pollari.

Kumpula RN:o 5:111
Om. Jouni Matias Vähäkainu.



YMPÄRISTÖHALLINTO

PVM

KAIVANNAISJÄTTEEN JÄTEHUOLTOSUUNNITELMA
 MAA-AINESTEN OTTAMISTOIMINNALLE
 (MAL 5a §, 16b §, YSL 114 §).

Suunnitelma liittyy maa-ainesten ottamislupaan Ympäristölupaan

1. LUPATIEDOT

Ympäristöluvan tai maa-ainesten ottamisluvan hakijan nimi Destia Oy		
Ottamisalueen nimi Vehmaskallion sora-alue		
Kunta Veteli	Kylä	Tilan RN:o 924-404-5-110
Ottamisalueen pinta-ala 3,88 ha		
Luvan viimeinen voimassaolopäivä		
Otettava maa-aines	Ottamismäärä (m ³ -ktr)	
Kalliokiviaines (murske, louhe)		
Rakennus- ja muu luonnonkivi		
Sora ja hiekka	70 000	
Moreeni		
Multa tai savi		

2. KAIVANNAISJÄTE

Kaivannaisjätteen laji ⁽¹⁾		Arvio kaivannaisjätteen kokonaismäärästä (m ³ -ktr) ⁽²⁾	Kaivannaisjätteen hyödyntäminen ja käsittely ⁽³⁾	
Pilaantumaton			Valitse 1, 2 ja/tai 3	Tarvittaessa yksityiskohtaisempi kuvaus
Ei pysyvä maa-aines	Pintamaa	7800	1	
	Kannot ja hakkuutähteet			
Pysyvä maa-aines	Kivipöly tai kivituhka			
	Vesiseulonta- ja selkeytysaltaiden hienoainekset			
	Savi ja siltti			
	Sivukivi			
	Seulontakivet ja lohkaaret			
	Muu, mitä?			
Pilaantunut maa-aines	Mitä?			
Kaivannaisjätteitä yhteensä		7800		

A) Tiedot kaivannaisjätteen ympäristövaikutuksista⁴

Esitetty maa-ainesten ottamissuunnitelmassa.

B) Ympäristön pilaantumisen sekä muiden vaikutusten ehkäisemiseksi toteutettavat toimet toiminnan aikana ja sen päätyttyä⁵

Esitetty maa-ainesten ottamissuunnitelmassa.

C) Selvitys seurannasta ja tarkkailusta toiminnan aikana ja sen päätyttyä⁶

Esitetty maa-ainesten ottamissuunnitelmassa.

D) Tiedot toiminnan lopettamisesta⁷

Esitetty maa-ainesten ottamissuunnitelmassa.

3. KAIVANNAISJÄTEALUE

E) Selvitys kaivannaisjätteen jätealueesta⁸

Esitetty maa-ainesten ottamissuunnitelmassa.

Jätealueen sijainti ja pinta-ala (ha)

Jätealueen perustaminen ja hoito

Jätealueen ympäristö

Selvitys maaperän ja pohjaveden tilasta

Jätealueen ympäristövaikutukset ja niiden seuranta

Jätealueen käytöstä poistaminen ja jälkihoito

F) Liitekartta 1:2000-1:10 000, josta käy ilmi kaivannaisjätteen jätealueiden sijainti ja lähiympäristö

Esitetty maa-ainesten ottamissuunnitelmassa

4. LISÄTIETOJA

Yhdyshenkilön nimi ja yhteystiedot (osoite, puhelin ja sähköpostiosoite)

Destia Oy, Timo Juopperi, Lohkarekuja 1, 62100 Lapua, p. 0400 204834, timo.juopperi@destia.fi

YMPÄRISTÖVAHINGOJEN TOIMINTASUUNNITELMA

YLEISTÄ

Tämä suunnitelma on tehty toimintaohjeeksi vahingon tai onnettomuuden tapahduttua ja jos pilaantuminen uhkaa ympäristöä.

- I-luokan pohjavesialueella tai sen välittömässä läheisyydessä
- Vedenotto, pumppaamon tms. läheisyydessä
- Avovesistön tai virtaavan joen, puron tai ojan lähellä.

Tämä suunnitelma kattaa varautumisen t § odennäköisempiin ympäristövahinkotilanteisiin.

1. KALUSTON TAI SÄILIÖN VUOTOVAHINGOT

Vahinkoja ehkäisevät toimenpiteet

Kalusto:

- kaluston tarkastukset (käyttöönotto- ja viikkotarkastukset)
- imeytysmateriaali saatavilla

Työmaasäiliöt:

- säädösten mukaiset polttoainesäiliöt
- sijoitus siten, että säiliöiden ja tankkauksen aiheuttama riski ympäristölle on mahdollisimman pieni
- tankkauspaikan suojaus esim. muovikalvolla
- imeytysmateriaalia saatavilla

Toimintaohjeet ympäristövahingon tapahduttua

1. Henkilöturvallisuus

Pelasta – Estä lisäonnettomuudet – Anna hätäensiapu – Tee hätäilmoitus

Muista turvallisuus:

- bensiini syttyy herkästi
- hydraulikkaöljy voi olla kuumaa ja sitä voi tulla paineella
- kuuma bitumi roiskuu päälle, jos se joutuu veden kanssa kosketuksiin

2. Ympäristön huomioiminen

Estä ympäristölle aiheutuvat lisävahingot mahdollisimman nopeasti

- tee suojavalleja ja valumien keräilyaltaita esim. tikkaita ja pressuja sekä maata / turvetta hyväksi käyttäen.
- patoa ojat 50 – 100 metrin välein savella, siltillä, tiiviillä moreenilla jne. tiivistä pato tarvittaessa muovilla.
- tuki liittymärumpujen ja salaojien päät levyillä, lapioilla, ämpäreillä tai millä tahansa saatavilla olevilla välineillä ja tiivistä saumat, jos mahdollista
- estä valuminen sadevesi- ja jätevesikaivoihin peittämällä niiden ritiläkannet ja tiivistämällä umpikansien saumat tiiviillä materiaalilla.
- kerää vuotavaa nestettä talteen työturvallisuusseikat huomioiden

3. Ilmoitukset

- 112, jos kyseessä suuret vuotomäärät ja herkästi syttyvät nesteet
- Ilmoitus projektinjohdolle kaikista häiriö- ja vahinkotilanteista

4. Toimi projektinjohdon ja viranomaisen ohjeiden mukaisesti.

2. SÄILIÖAUTO-ONNETTOMUUS

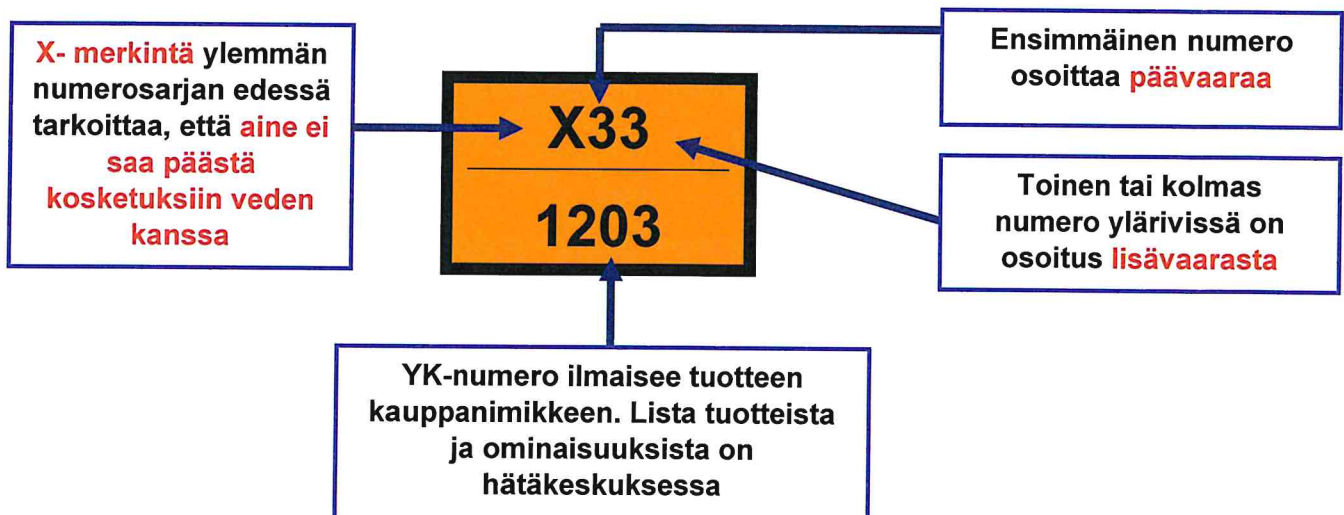
1. PELASTA IHMISHENGET

Pelasta – Estä lisäonnettomuudet – Anna hätäensiapua

2. TEE HÄTÄILMOITUS 112





Ilmoita rauhallisesti:

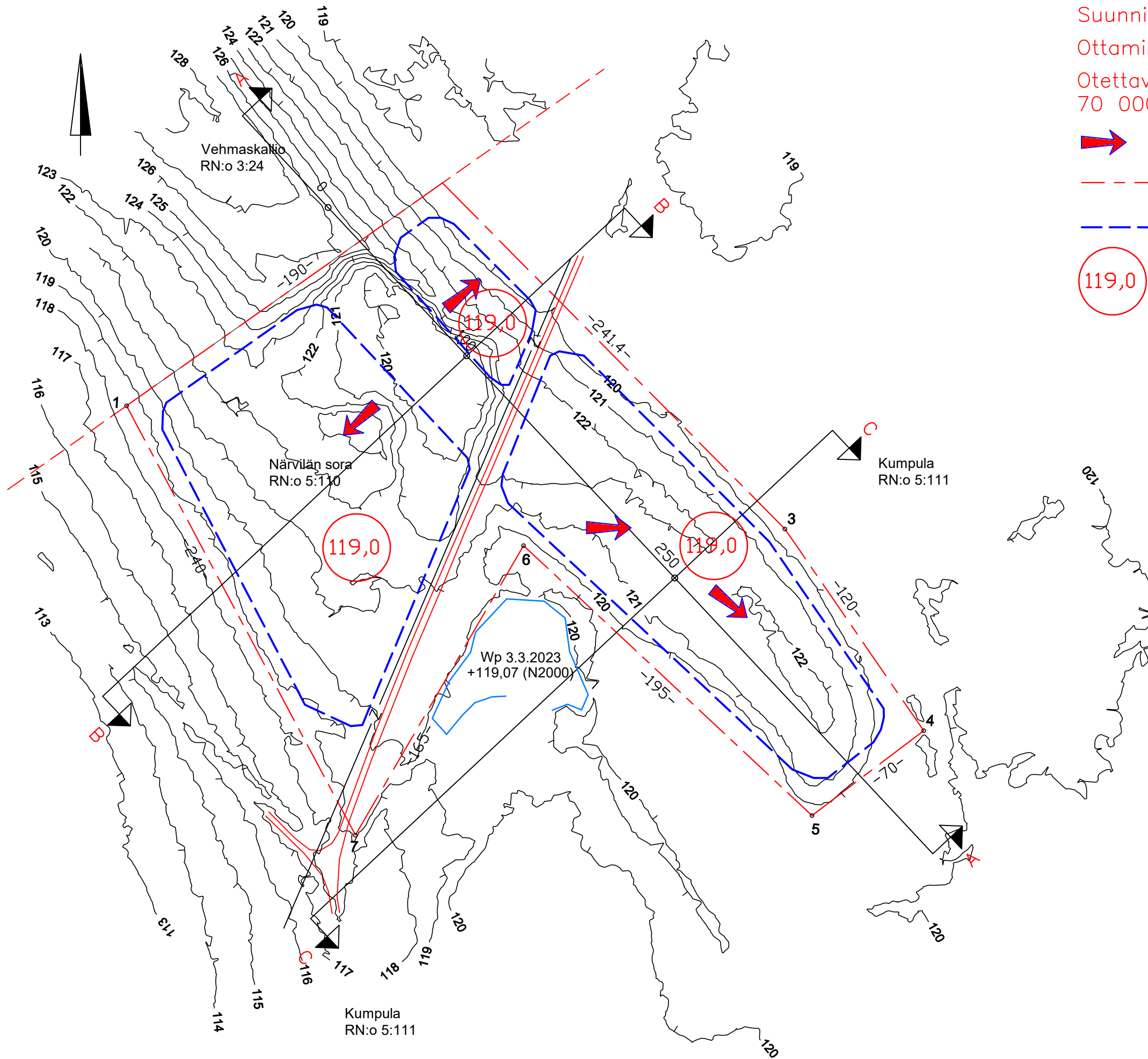
- KUKA soittaa
- MITÄ on tapahtunut ja onko ihmisiä vaarassa
- MISSÄ on tapahtunut (mahdollisimman tarkka sijainti)
- ILMOITA mahdolliset henkilövahingot
- TUNNISTEKILVEN numerosarjat
- VASTAA sinulle esitettyihin kysymyksiin rauhallisesti, selkeästi ja täsmällisesti
- **Älä sulje puhelinta ennen kuin saat luvan siihen**



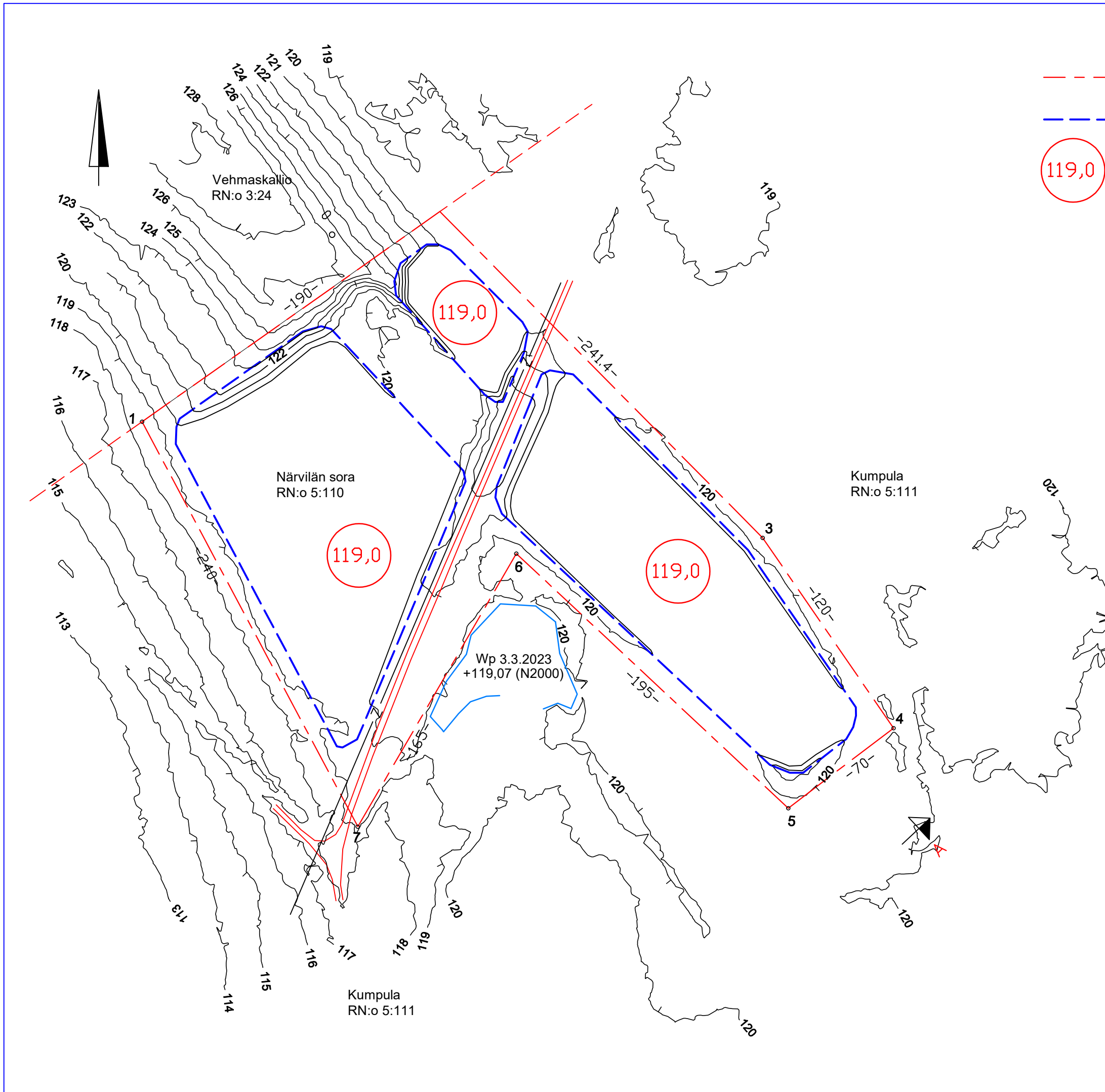
3. JOS ET TIEDÄ KULJETETTAVAN NESTEEN OMINAISUUKSIA, ÄLÄ MENE LIIAN LÄHELLE SÄILIÖAUTOA ja pidä myös muut poissa onnettomuuspaikan läheltä.

Suunnitelma-alueen pinta-ala 5.801 ha
 Ottamisalueen pinta-ala 3,88 ha
 Otettavan aineksen kokonaismäärä
 70 000 m³ktd

-  KAIVUN ETENEMINEN
-  SUUNNITELMA-ALUEEN RAJA
-  OTTAMISALUEEN RAJA
-  ALIN OTTAMISTASO (N2000)



Merkki	Muutos	Pvm	Suunn.	Tark.
Hankkeen nimi OTTAMISSUUNNITELMA VEHMASKALLION SORA-ALUE				
Piirustuksen sisältö Kartta, nykytilanne				
DESTIA A COLAS COMPANY				
Pvm 13.3.2023	Suunn. Proj.pääll. T. Juopperi	Pvm		
		Mittakaava 1:2000	Piir.no S 1	

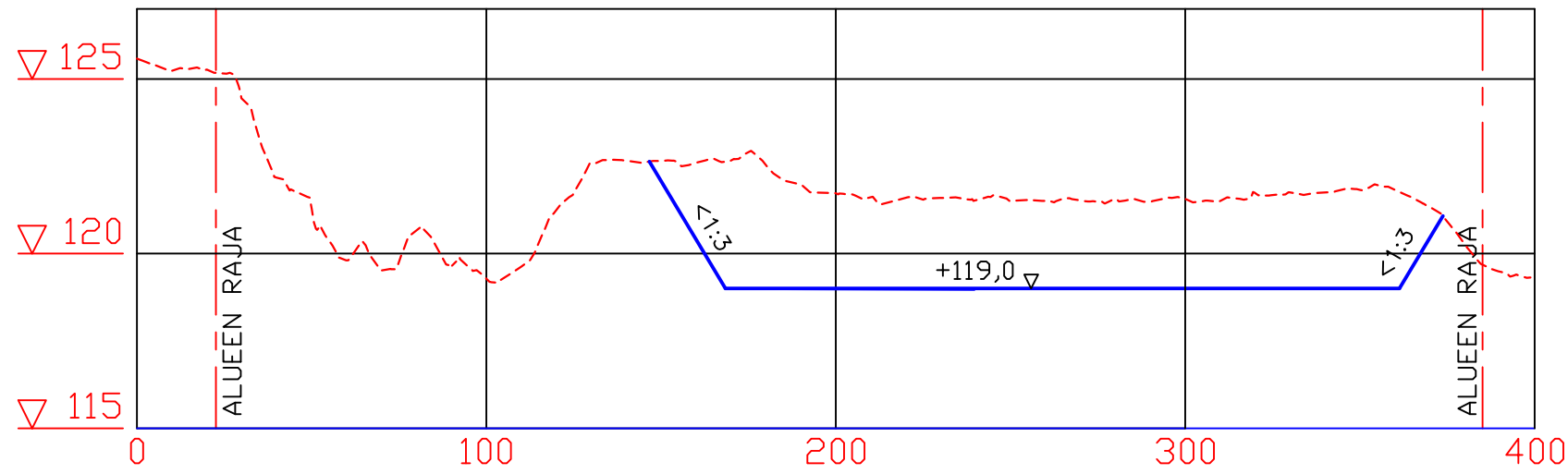


- SUUNNITELMA-ALUEEN RAJA
- OTTAMISALUEEN RAJA
- 119,0 ALIN OTTAMISTASO (N2000)

Merkki	Muutos	Pvm	Suunn.	Tark.
Hankkeen nimi OTTAMISSUUNNITELMA VEHMASKALLION SORA-ALUE				
Piirustuksen sisältö Kartta, tuleva tilanne				
DESTIA A COLAS COMPANY				
Pvm 13.3.2023	Suunn. Proj.pääll.	T. Juopperi	Pvm	
		Mittakaava	Piir.no	
		1:2000	S 2	

PITUUSLEIKKAUS A – A

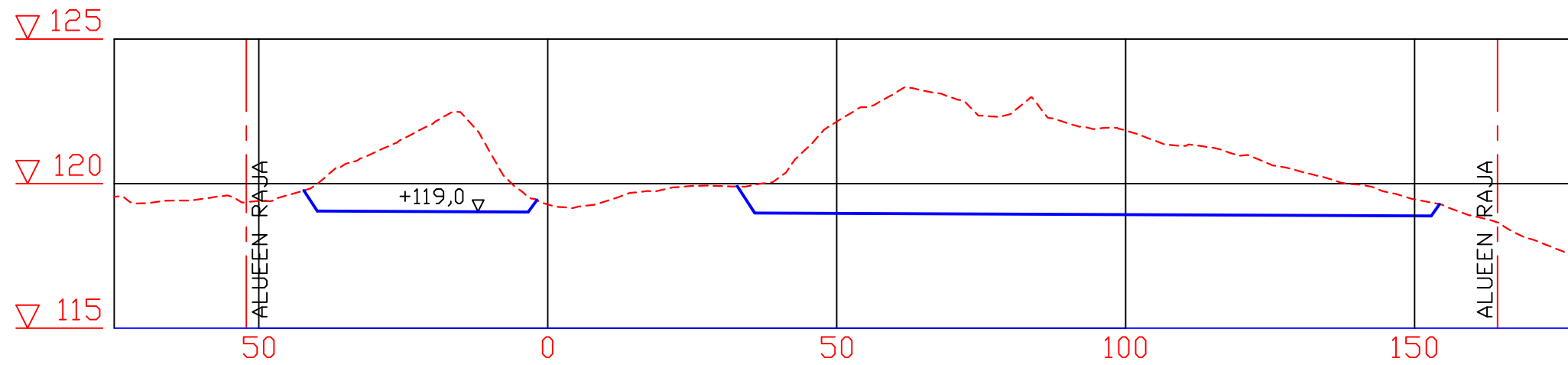
1:2000/1:200



POIKKILEIKKAUKSET B – B

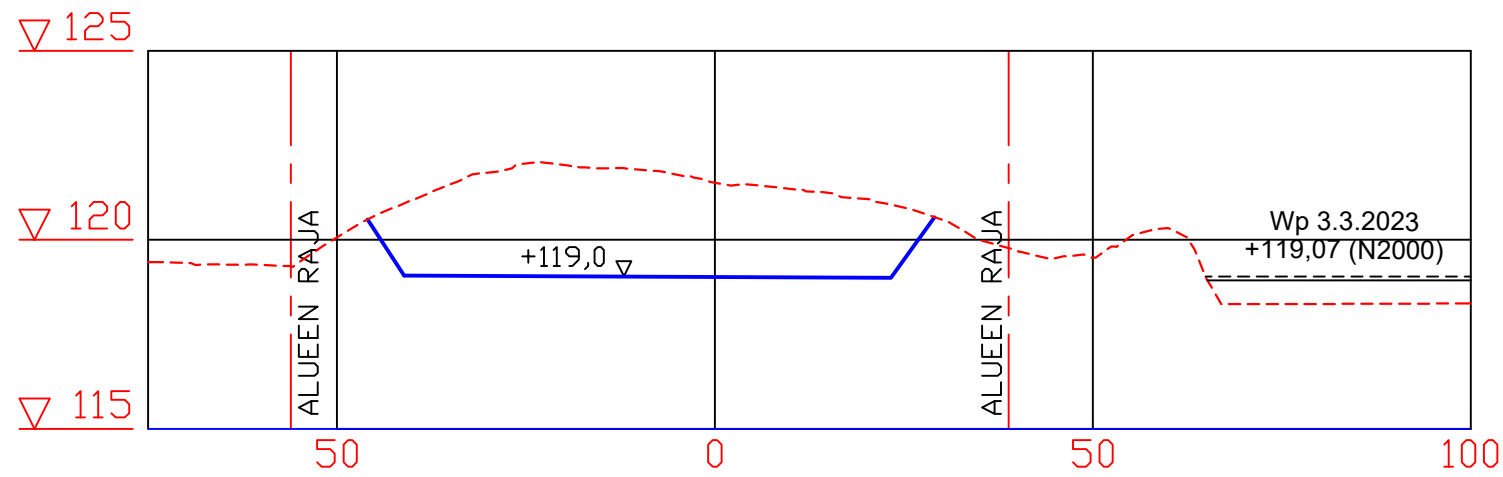
PL 100.00

1:1000/1:200



C – C

PL 250.00 1:1000/1:200



Merkki	Muutos	Pvm	Suunn.	Tark.
Hankkeen nimi OTTAMISSUUNNITELMA VEHMASKALLION SORA-ALUE				
Piirustuksen sisältö Leikkaukset				
Pvm 13.3.2023	Suunn. Proj.pääll.	T. Juopperi	Pvm	
			Mittakaava 1:2000/1:200 1:1000/1:200	Piir.no S 3